

目录

分析方法2

结论.....2

融 360 首贷融合模型.....2

首贷融合模型3

V6.....5

百融 V16

电话邦 V1.....7

同盾分 V1.....9

复贷 V310

量信分10

分析方法

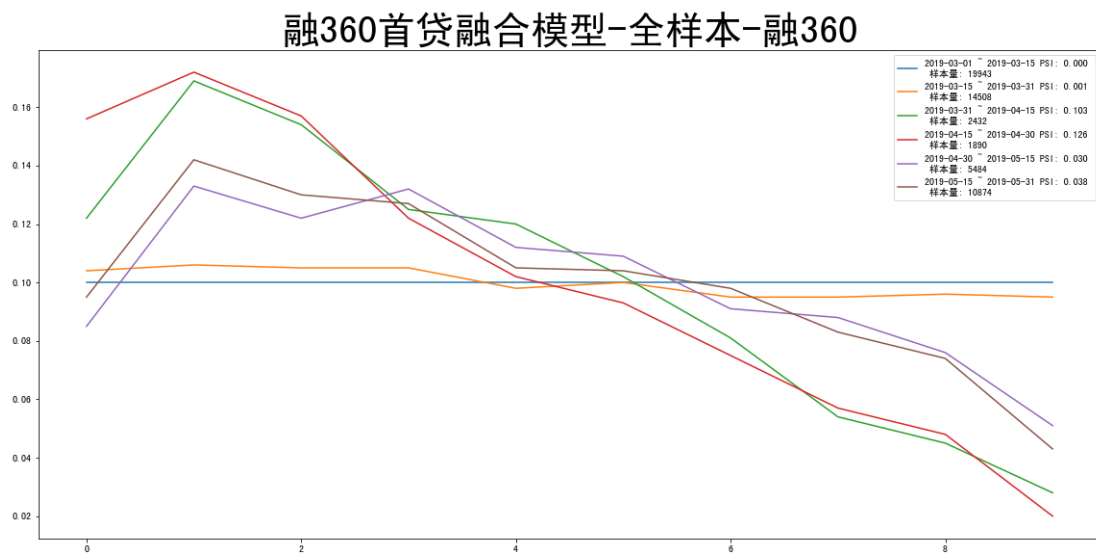
- 时间范围为 2019-03-01 到 2019-05-31, 约每隔 15 天为一组, 头 15 天作为基准月, 计算 PSI. 涉及到的模型分包括还在决策的, 并且在 3 月初有数据的模型分(剔除空跑).

结论

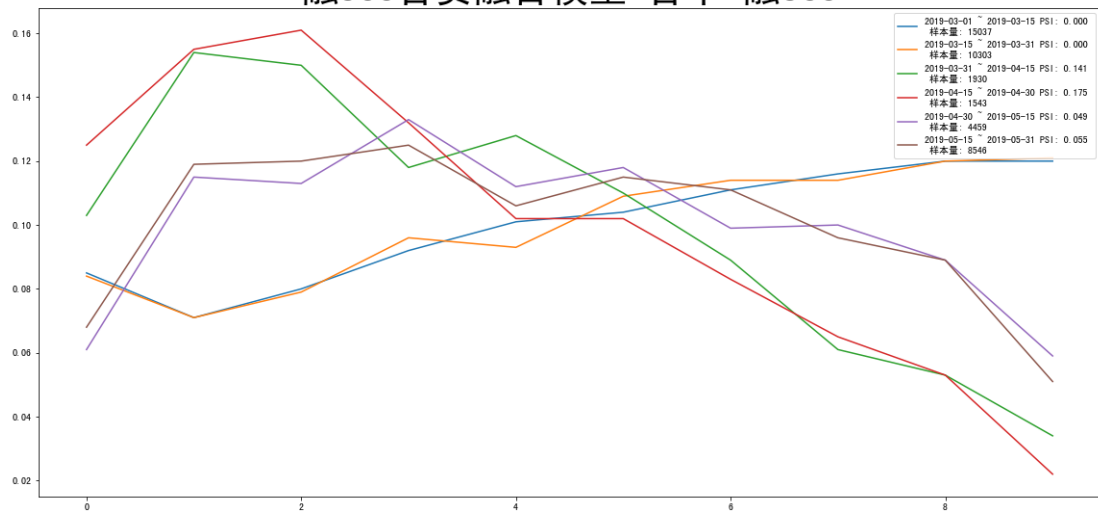
- 从申请集用户数量上看, 315 之前融 360 用户数量很多, 而后降低到四分之一, 并逐渐减少, 在 4 月末最低, 而后逐渐增加用户数量.
- 在首贷的模型分上来看, 复申比较稳定且用户资质相对好; 首申在 315 后整体用户资质变好, 且 4 月最好, 这应该和该渠道在 4 月的收紧策略有关.
- 在复贷的模型分上来看, 315 后整体用户资质明显变好.
- 同盾分 V1 比较不一样, 显示在 315 后用户资质变差. 百融 V1 也有用户资质变差的明显波动. 这应该说明多头类数据在 315 前后变化明显, 形成了与其它模型分的差别. 通过收紧策略让用户整体资质变好, 但其中的多头由于 315 的影响增加了.

融 360 首贷融合模型

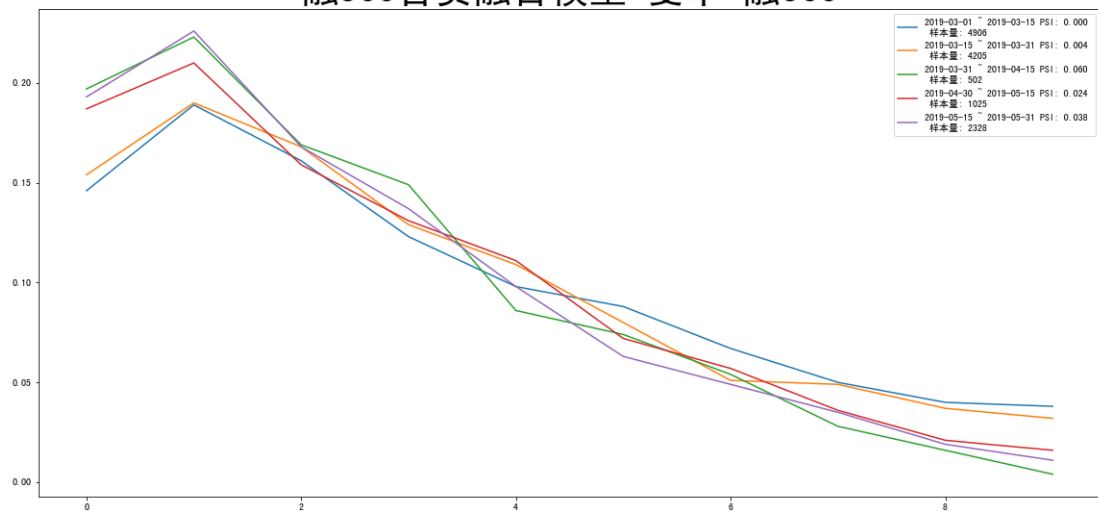
- 315 后的 4 月份, 用户资质最好, 而后到 5 月稍微变差.
- 复申上变化不明显.
- 首申变化明显, 首贷上的变化主要由首申影响.



融360首贷融合模型-首申-融360



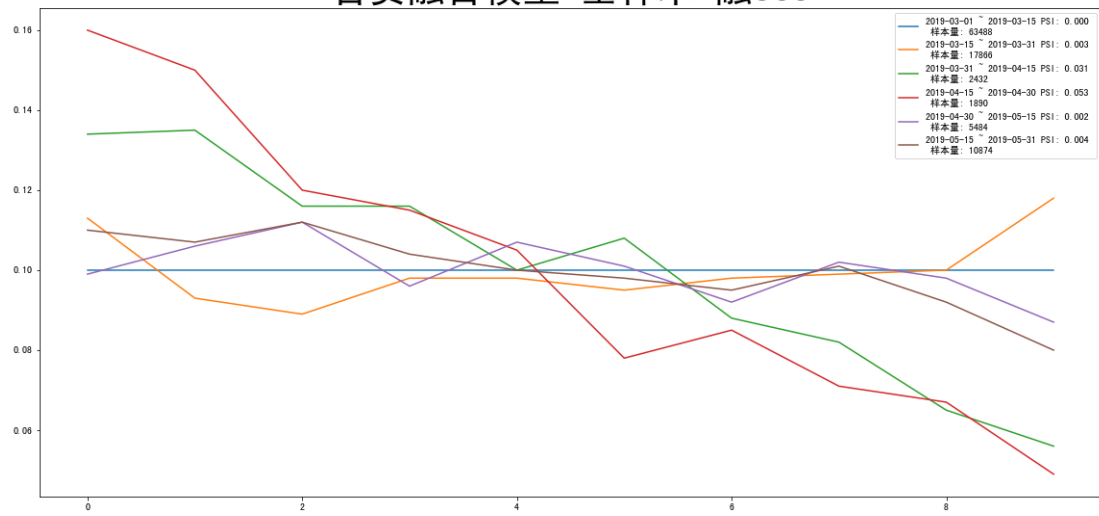
融360首贷融合模型-复申-融360



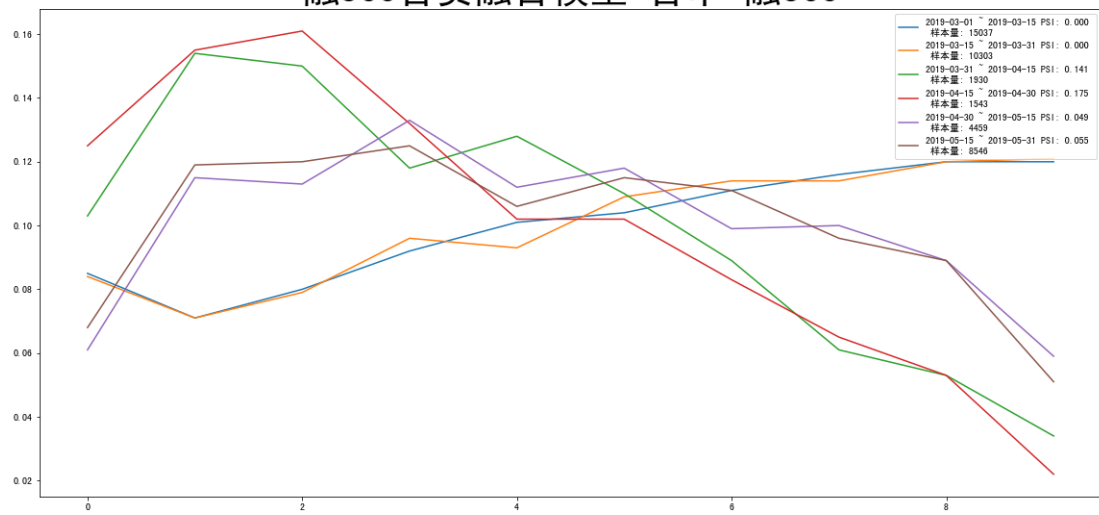
首贷融合模型

- 与融 360 融合模型相似，复申变化很小，首申在 4 月用户资质最好。

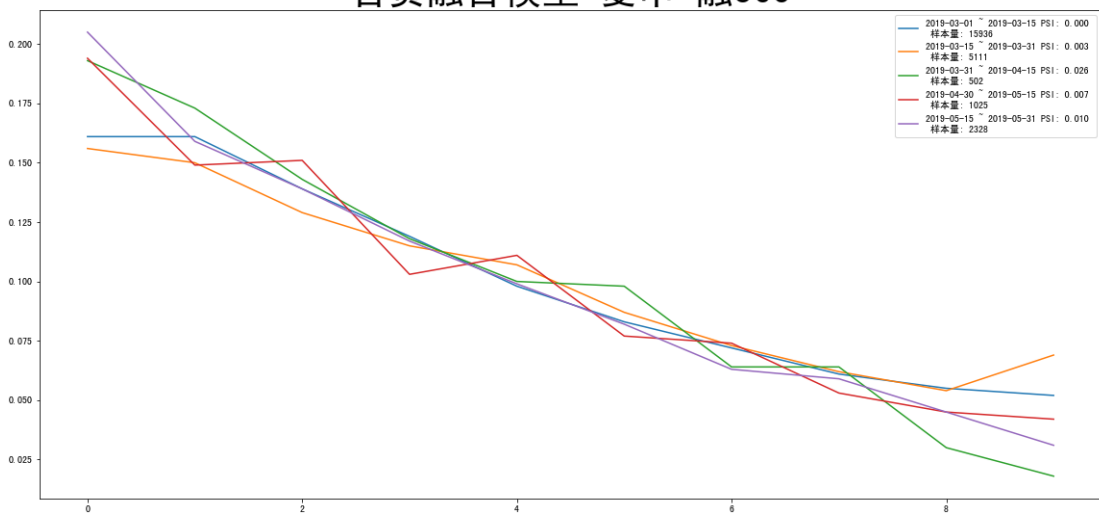
首贷融合模型-全样本-融360



融360首贷融合模型-首申-融360



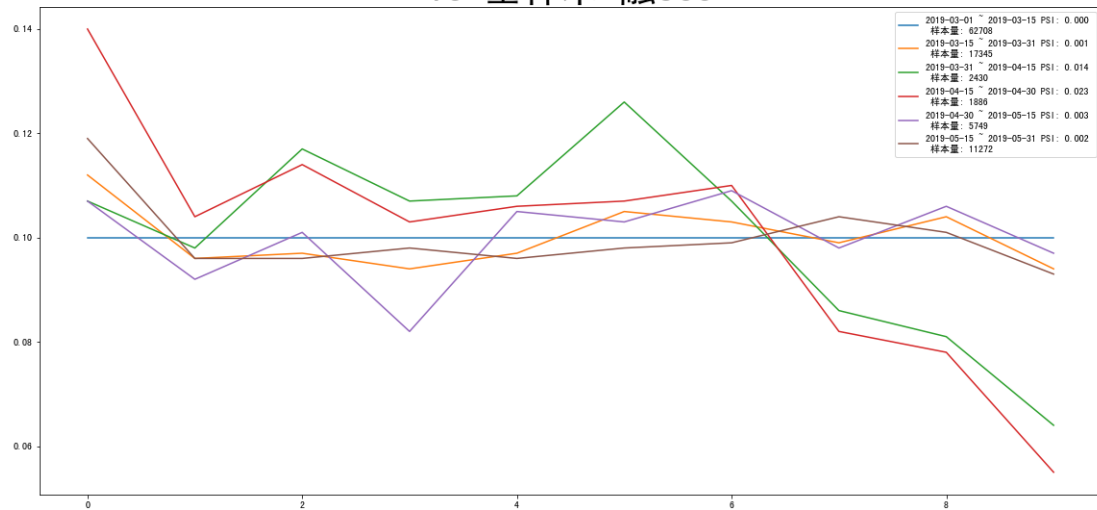
首贷融合模型-复申-融360



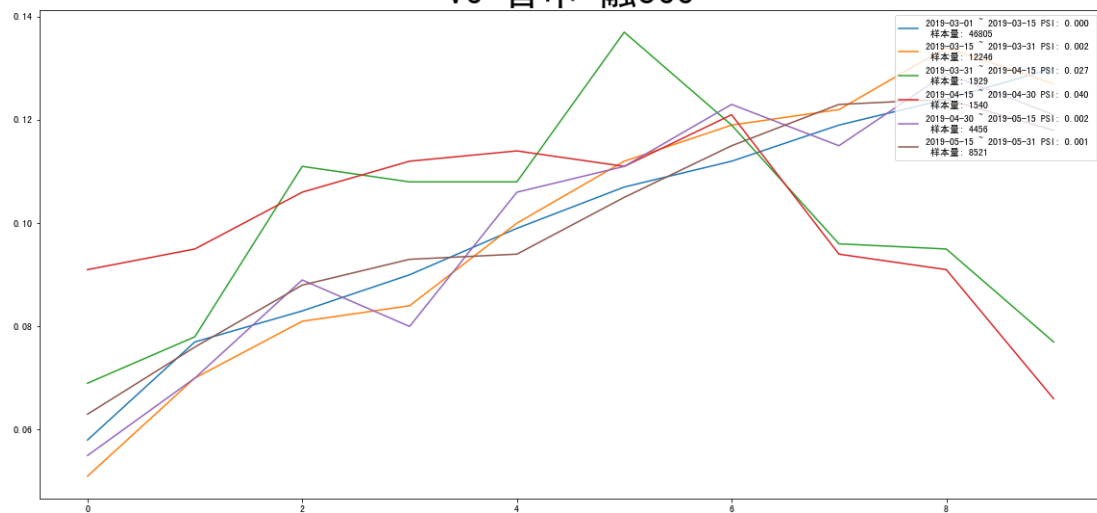
V6

- 整体 PSI 很低, 表示融 360 渠道比较稳定.
- 复申比首申用户资质好.
- 在 4 月份用户资质相对最好.
- V6 分这里没有复贷, 是因为抽取的数据显示 V6 复贷是在 5.10 后才由数据.

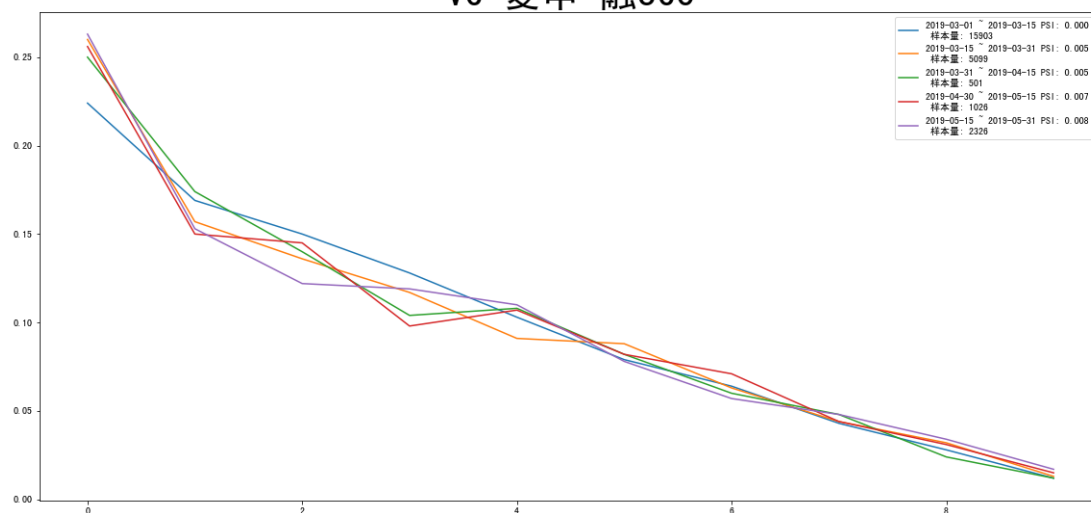
V6-全样本-融360



V6-首申-融360



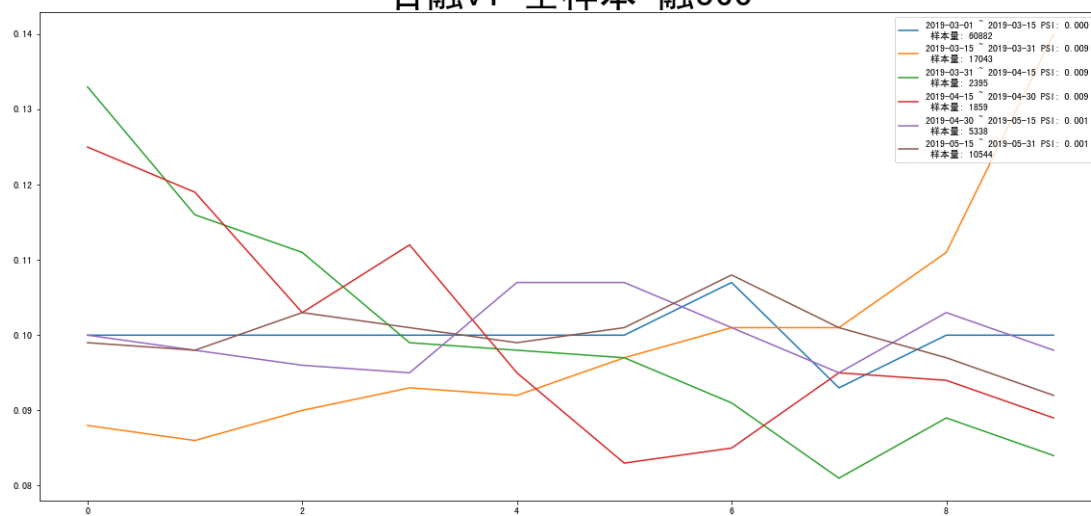
V6-复申-融360

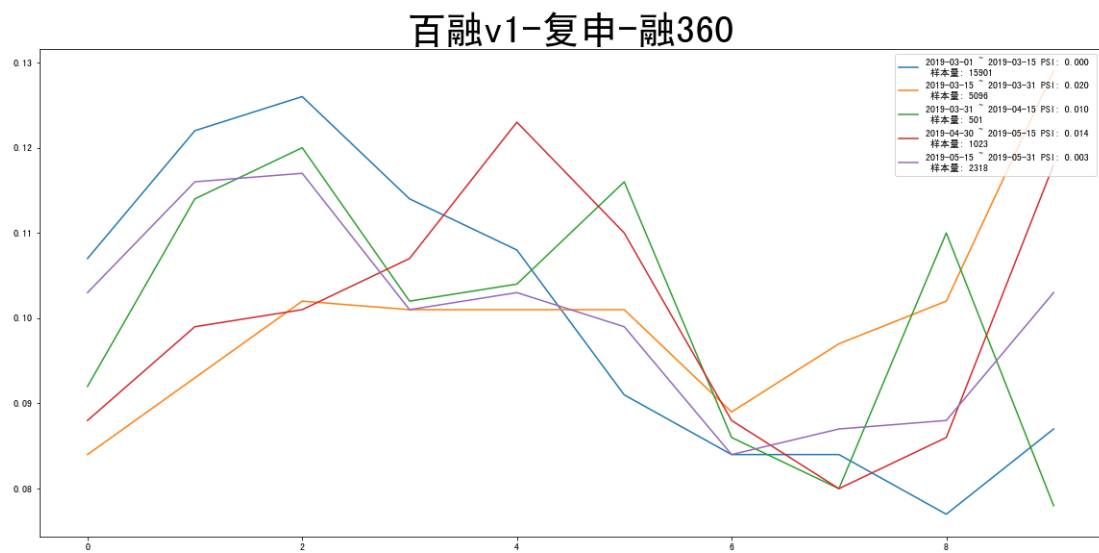
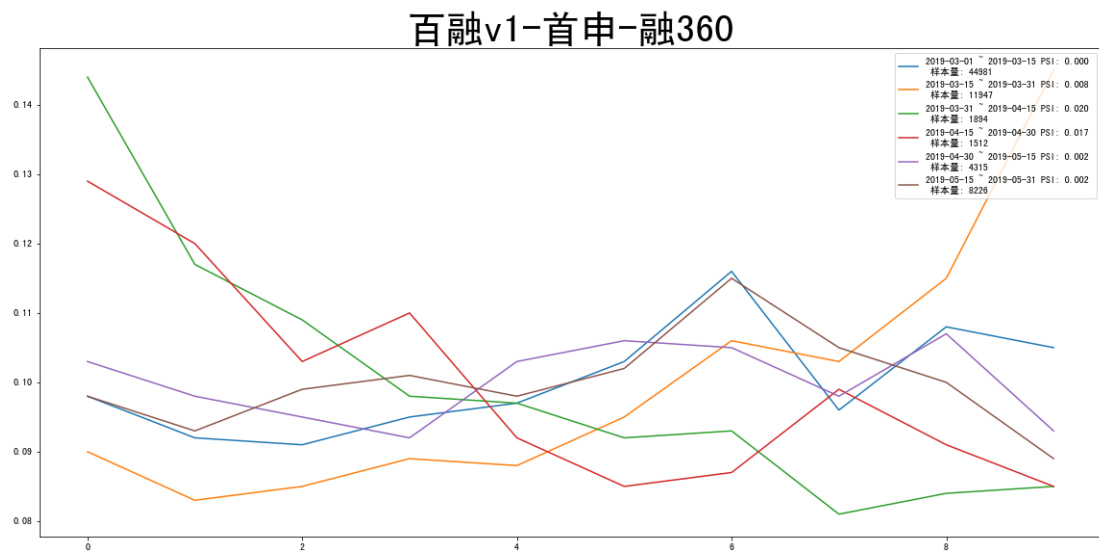


百融 V1

- 整体 PSI 很低.
- 315 过后 15 天用户资质变差, 然后在 4 月份又变好, 存在波动变化.

百融v1-全样本-融360

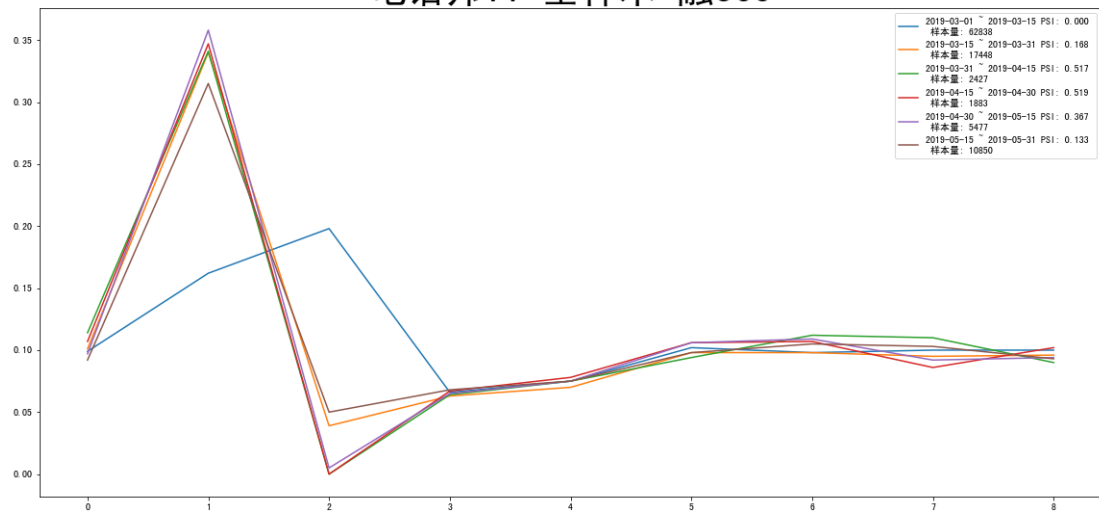




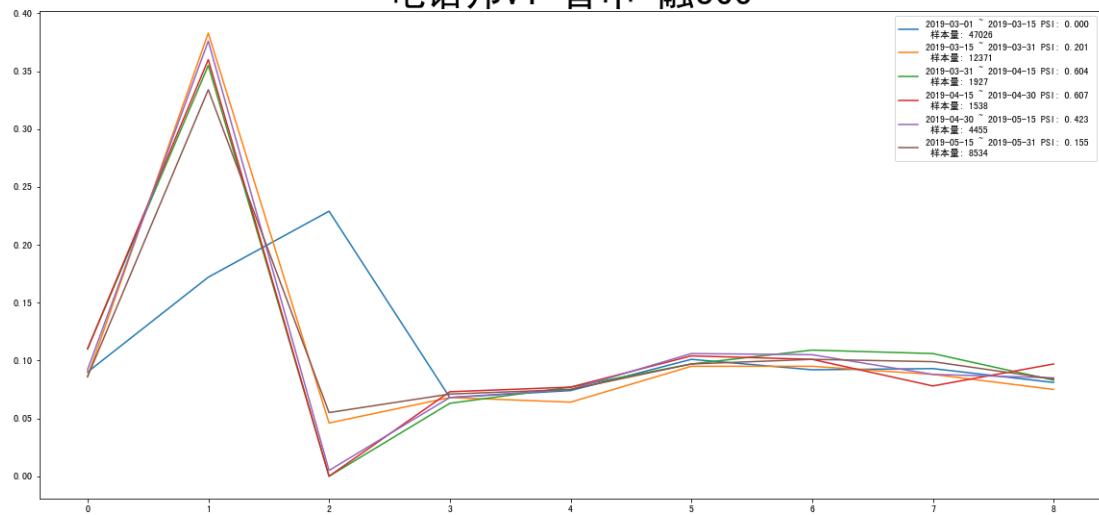
电话邦 V1

- 在中低分段变化比较大, 在 315 后用户资质相对变好.

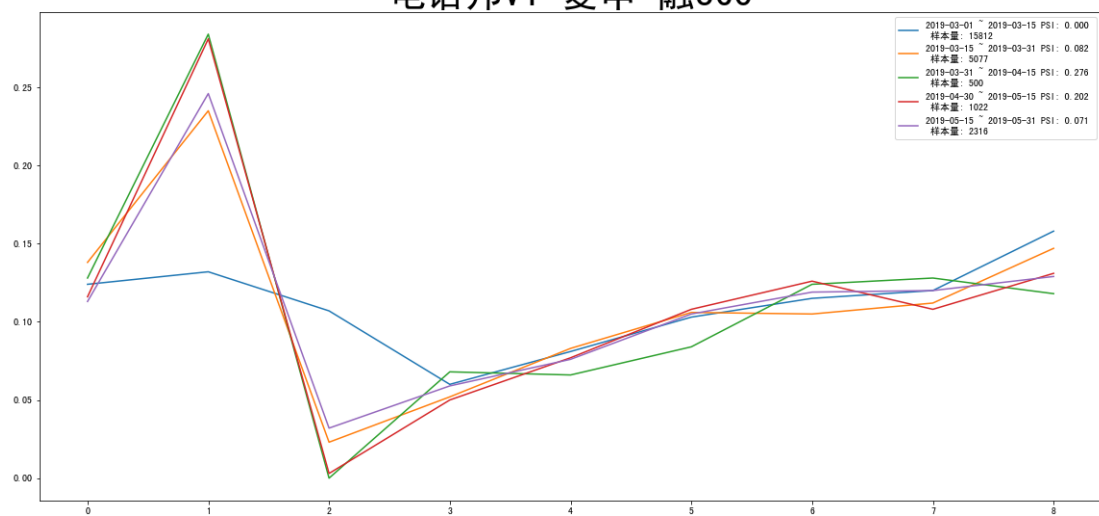
电话邦V1-全样本-融360



电话邦V1-首申-融360

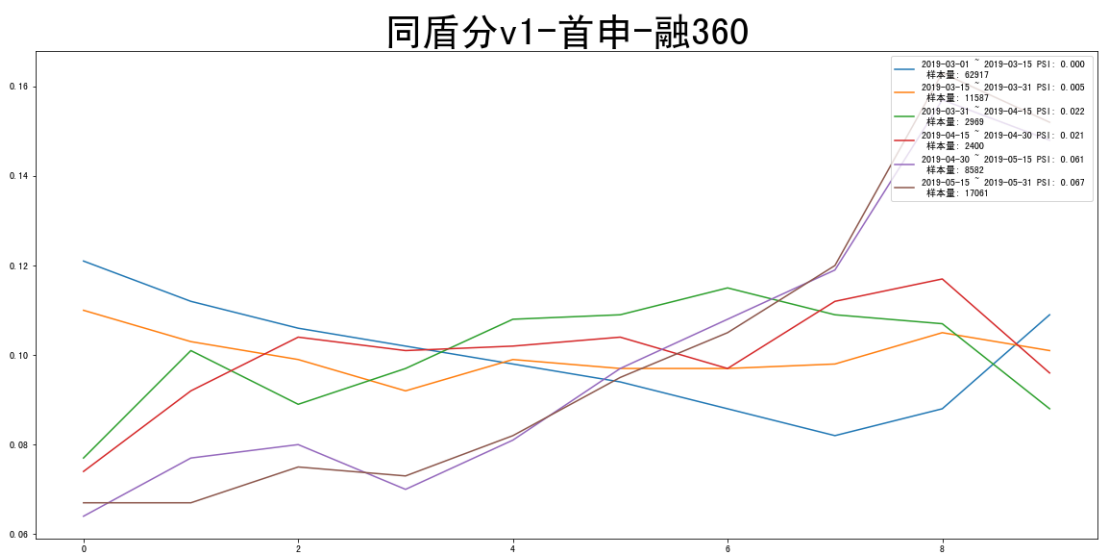
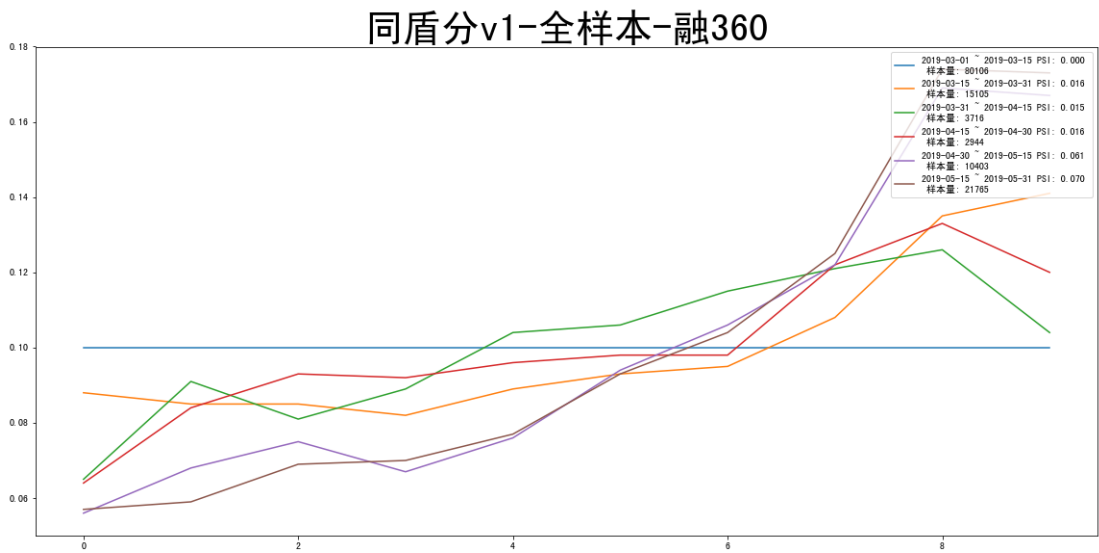


电话邦V1-复申-融360

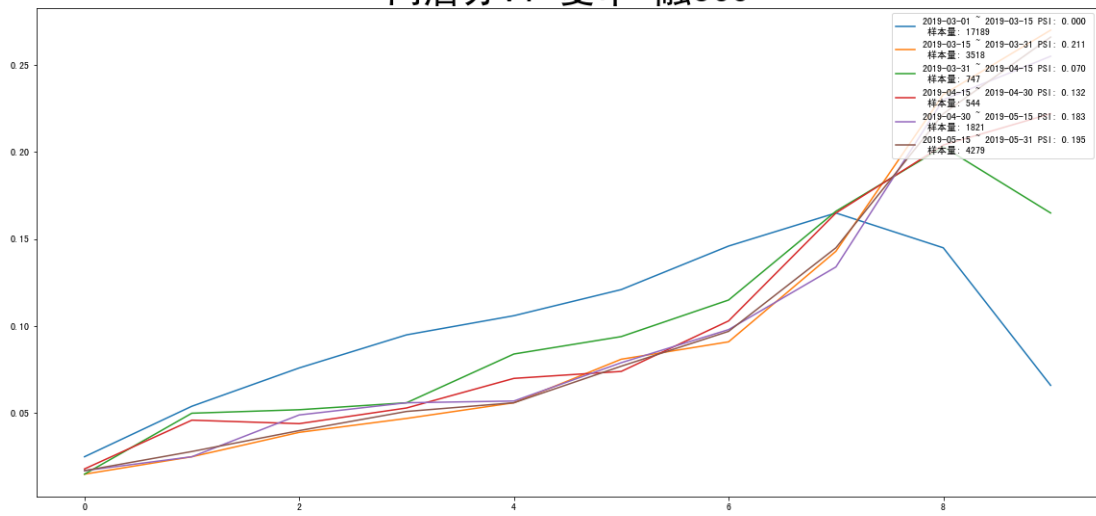


同盾分 V1

- 同盾分 V1 显示, 在 315 以来, 用户资质逐渐变差.
- 其中复申上变化明显.



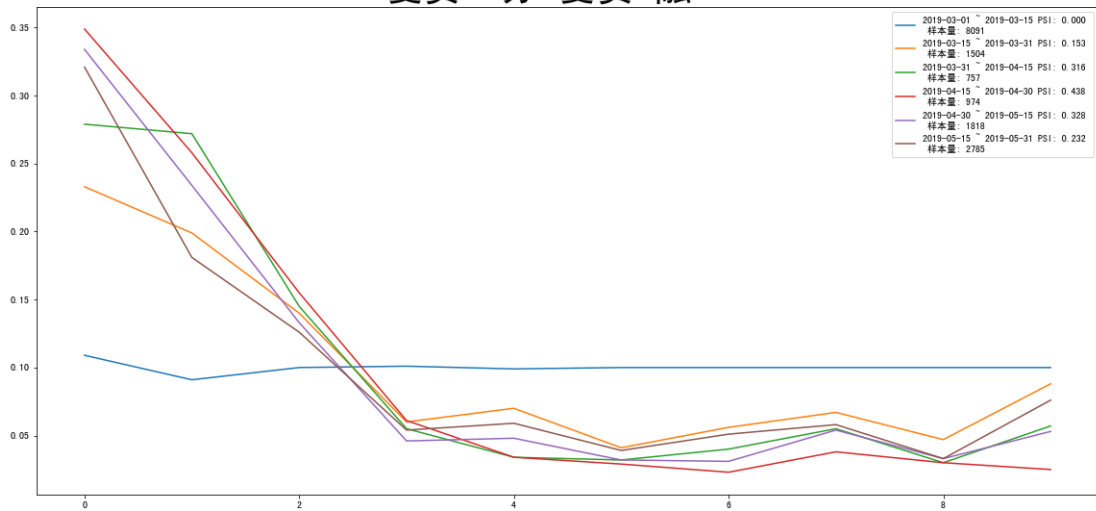
同盾分v1-复申-融360



复贷 V3

- 在 315 后, 复贷上用户资质明显变好.

复贷v3分-复贷-融360



量信分

- 同复贷分, 在 315 后用户资质明显变好, 其中 4 月最好.

量信分-复贷-融360

