

目录

模型 VLM.....2

 监控概述2

 主要结论3

 首贷融合模型4

 首贷融合模型(去运营商).....5

 融 360 首贷融合模型6

 复贷新融合模型(有运营商)8

 复贷新融合模型(无运营商)8

 百融 V19

 电话邦 V1.....10

 探知.....11

 量信分12

 复贷 v3 分13

 新颜 V215

 新颜 v3.....17

 魔蝎 3.....17

 同盾分 v118

 腾讯反欺诈.....20

 冰鉴.....22

 V6.....23

 国美渠道25

模型 VLM

监控概述

- 时间范围: 2019-08-01 ~ 2019-08-15
- 监控方法: 利用 VLM 观察模型分在近两周的表现. 包括波动情况以及趋势变化.
- 监控模型
 1. 首贷融合模型
 2. 首贷融合模型(去运营商)
 3. 融 360 首贷融合模型
 4. 复贷新融合模型(有运营商)
 5. 复贷新融合模型(无运营商)
 6. 百融 v1
 7. 电话邦 V1
 8. 探知
 9. 量信分
 10. 复贷 v3
 11. 新颜 v3
 12. 魔蝎 3
 13. 同盾分 v1
 14. 腾讯反欺诈
 15. 冰鉴
 16. V6

主要结论

➤ 异常情况

- ✧ 本次模型监控时, 发现 V6 分, 新颜 V2 分有缺失, 在反映情况后, 16 日重新跑程序发现已修复.
- ✧ 洋钱罐渠道自 08-07 后没有模型分, 经过确认是更换 API, 并正在测试.

➤ 波动情况

- ✧ 部分模型分发生波动主要集中在融 360 渠道上, 其模型分在 14 日有明显下降, 进而再次获取了 15 日的数据, 发现又反弹, 结合在 08-01 ~08-14 这期间关于融 360 渠道没有策略变动, 可以认为融 360 渠道的波动为随机波动.

➤ 趋势变化

✧ 模型整体

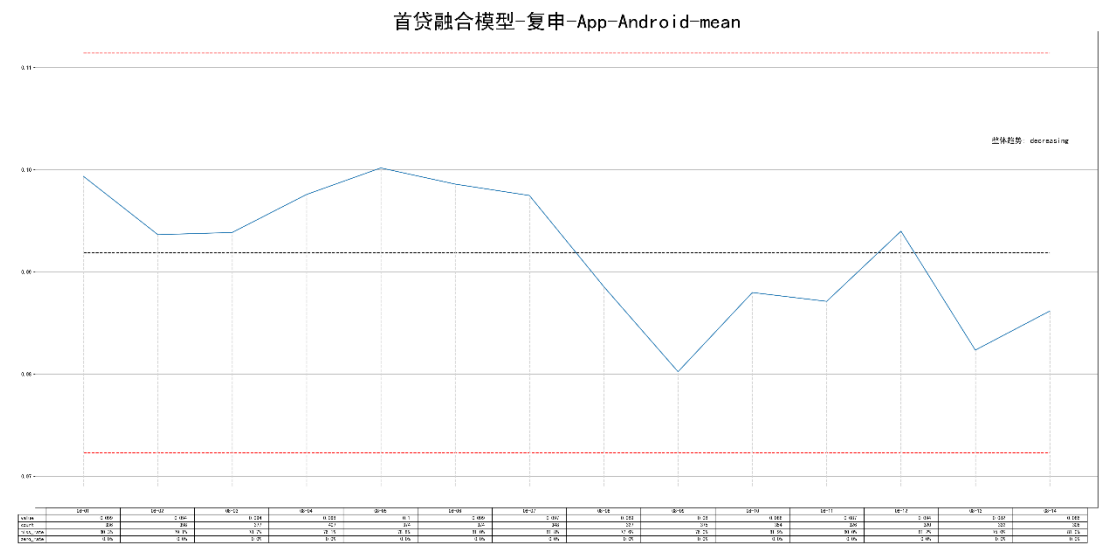
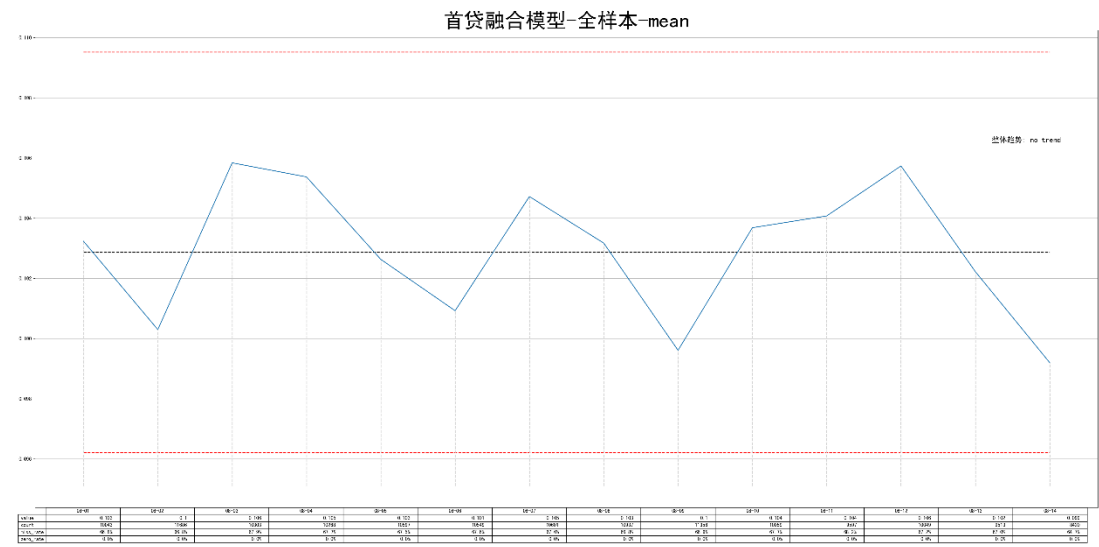
- ✦ 从模型分整体上来看, 在近两周都比较稳定, 变化并不大. 整体呈现上升趋势的有如下模型分: 百融 V1, 复贷 V3, 腾讯反欺诈.
- ✦ 没有模型分整体呈现下降趋势.

✧ 细分渠道

- ✦ 结合之前 6, 7 两个月的月监控, 在 6, 7 两个月融 360 渠道整体模型分呈现上升趋势, 而在近两周融 360 渠道呈现下降趋势, 挺好的.
- ✦ 一些渠道如 Android, IOS 上的模型分呈现下降趋势.
- ✦ 百融榕树渠道在部分模型分上呈现明显上升趋势, 结合之前月监控的结论, 这个渠道的用户资质应该在变差.
- ✦ 国美渠道在腾讯反欺诈模型分和魔蝎 3 上近几天呈现明显上升趋势, 根据腾讯反欺诈分和魔蝎的性质, 可能是国美渠道中出现了一部分欺诈团伙或者多头增加. 同时在同盾 V1, 百融 V1 上, 近一周也有上升趋势, 建议进一步观察.

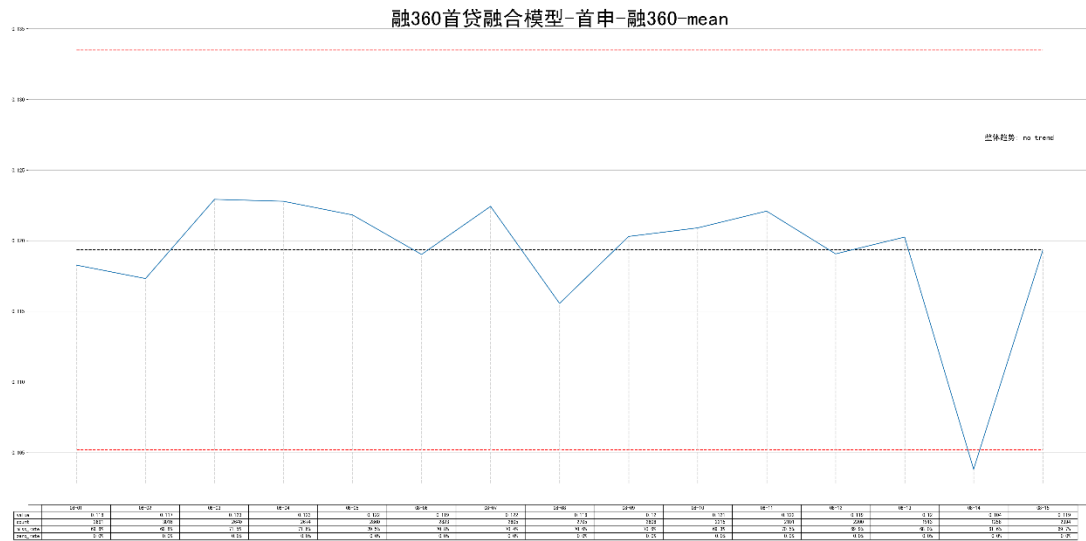
首贷融合模型

- 无明显波动情况.
- 整体无明显趋势, 在部分渠道如 Android, IOS 上有轻微下降趋势.

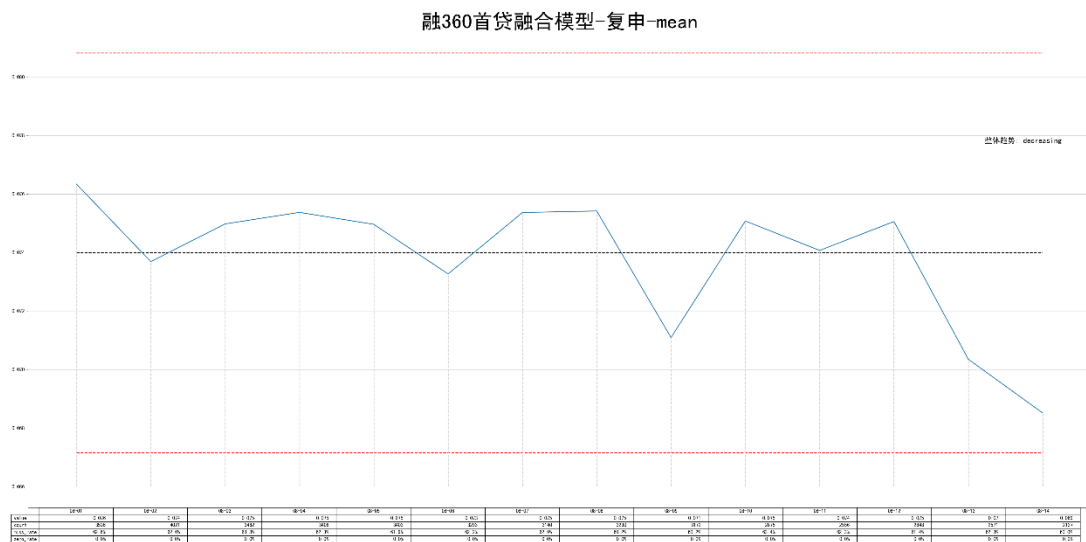


融 360 首贷融合模型

- 在首申-融 360 渠道上 14 日模型分偏低.



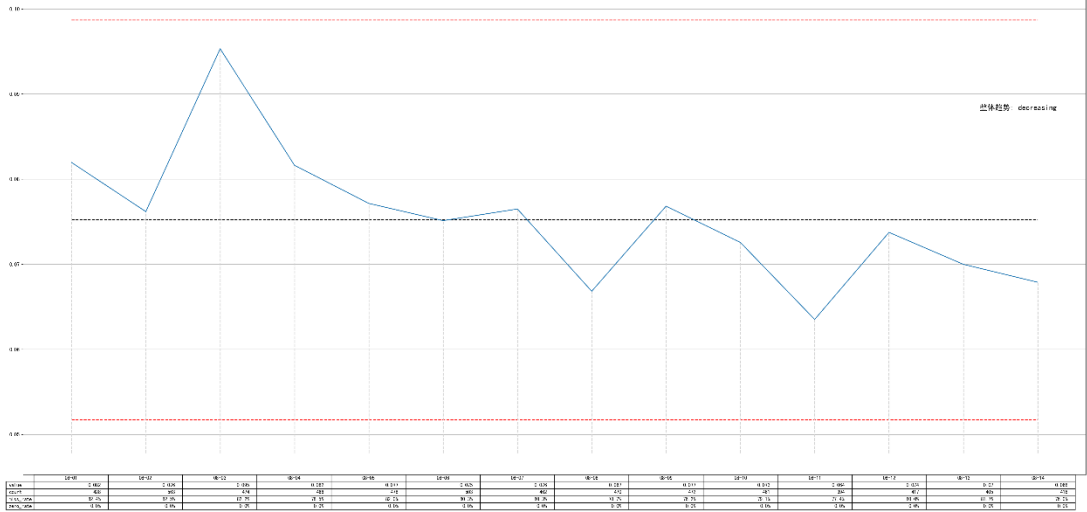
- 整体无明显趋势, 复申上表现为下降趋势, 但百融渠道上有轻微上升趋势.



融360首贷融合模型-复申-App-Android-mean



融360首贷融合模型-复申-App-IOS-mean

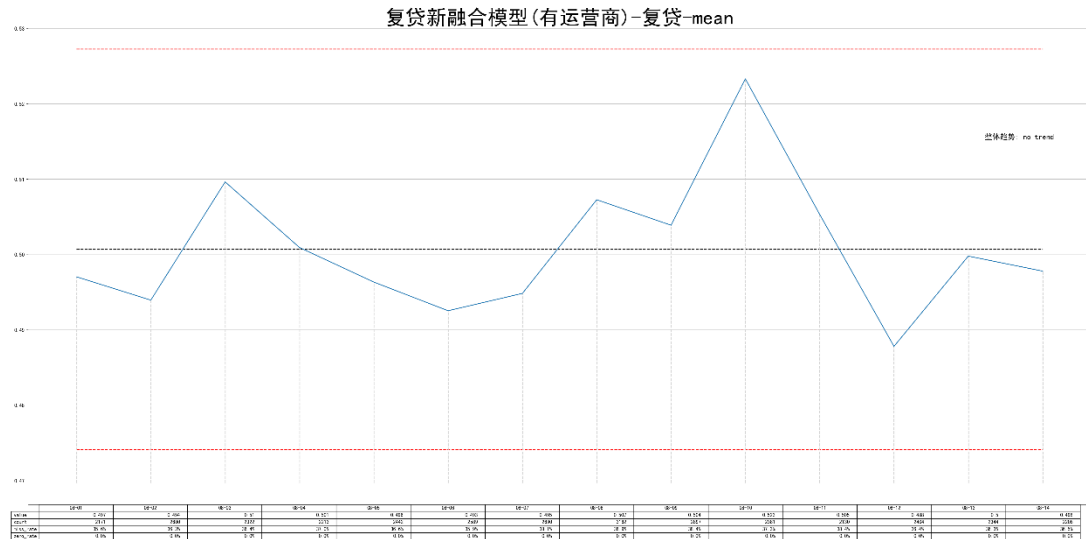


融360首贷融合模型-复申-百融榕树-mean



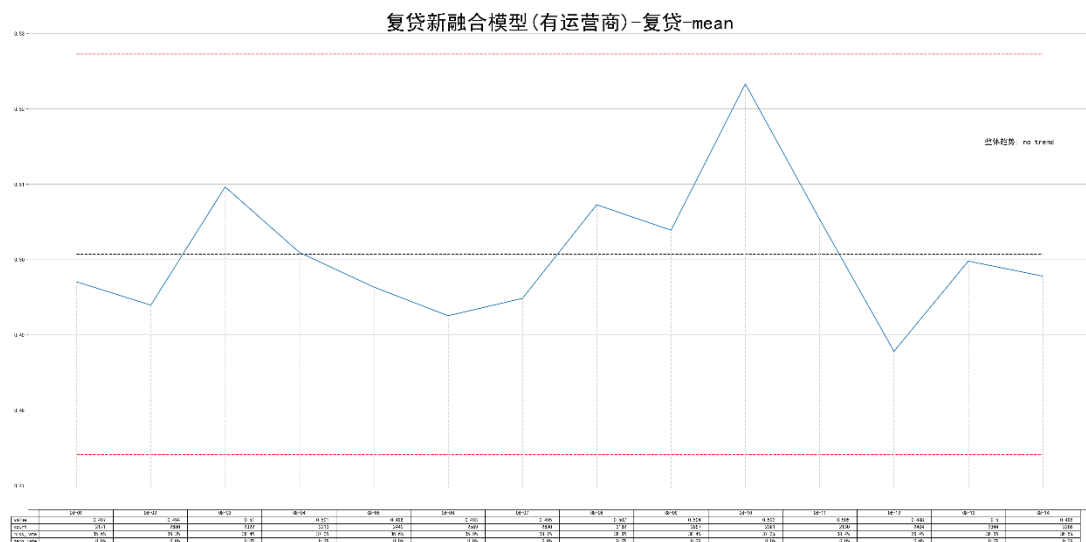
复贷新融合模型(有运营商)

- 无明显波动.
- 整体也没有明显趋势.



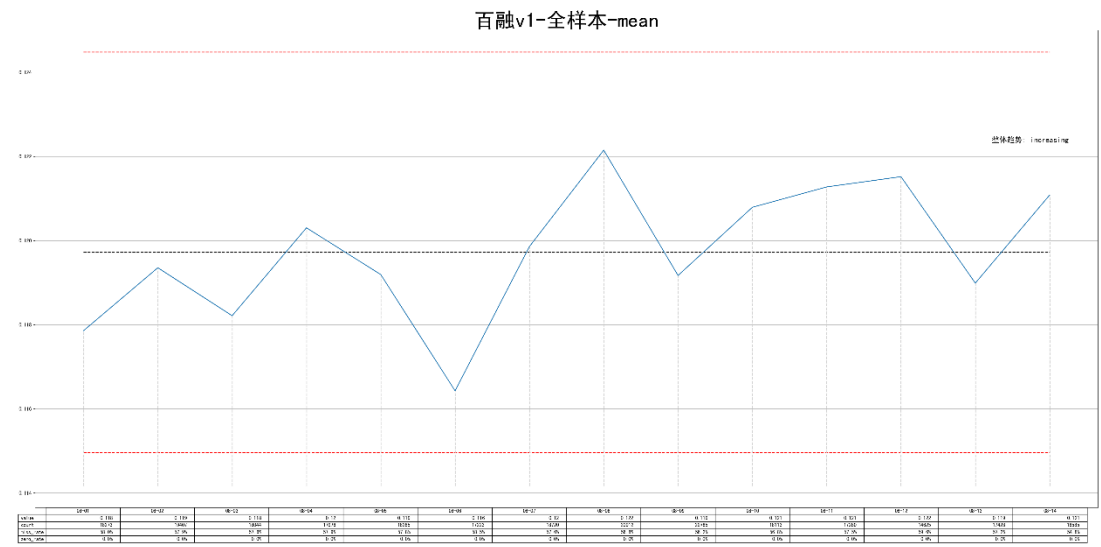
复贷新融合模型(无运营商)

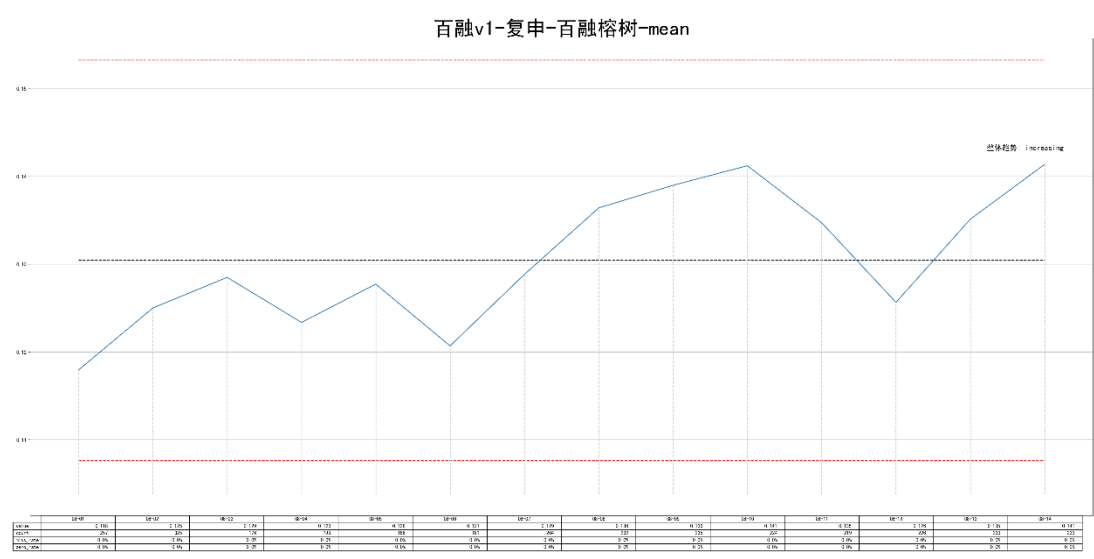
- 无明显波动.
- 整体没有明显趋势.

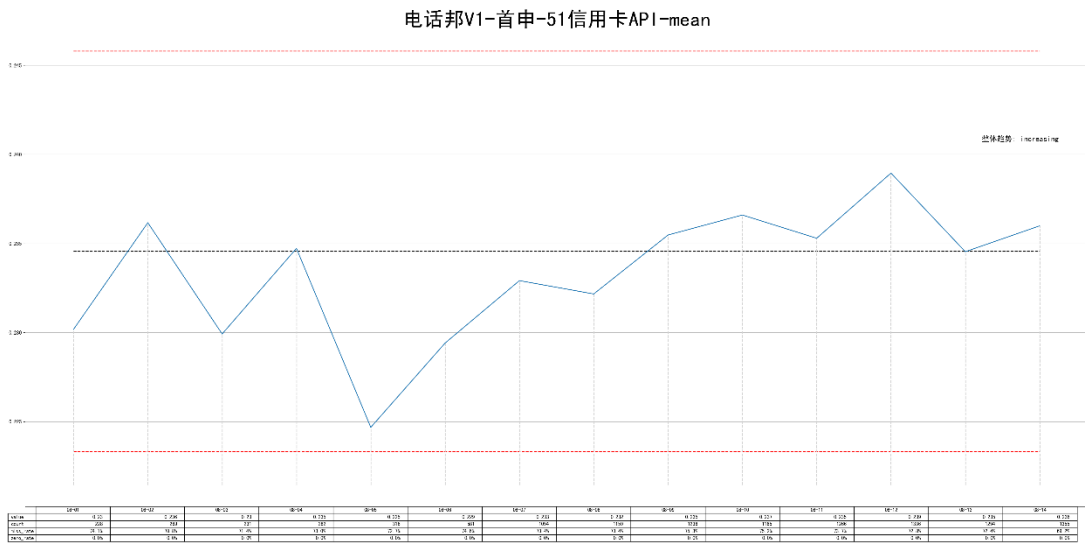


百融 V1

- 无明显波动情况.
- 整体呈现上升趋势, 其中复申上的国美, 百融, IOS 渠道上升较为明显.

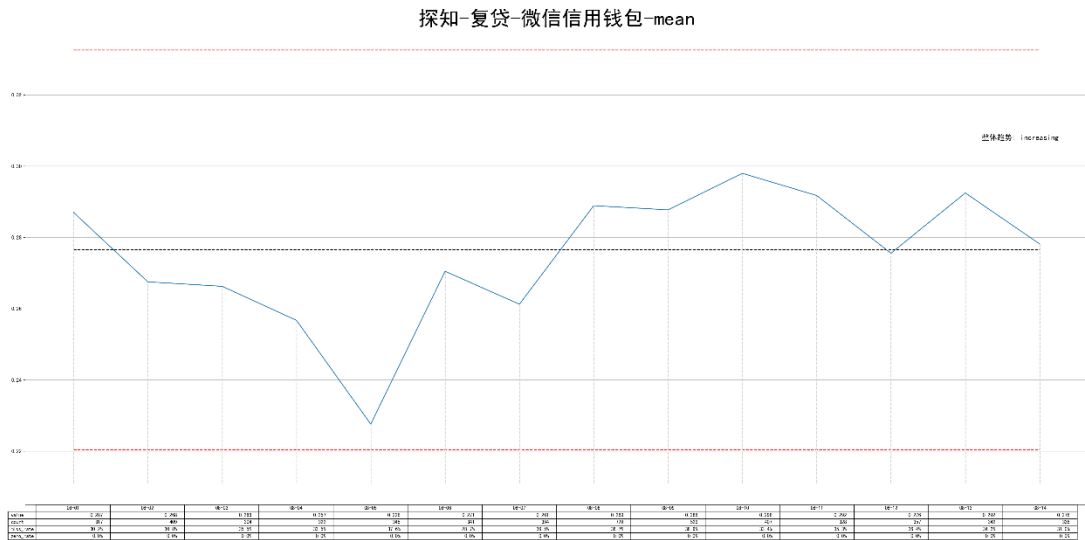




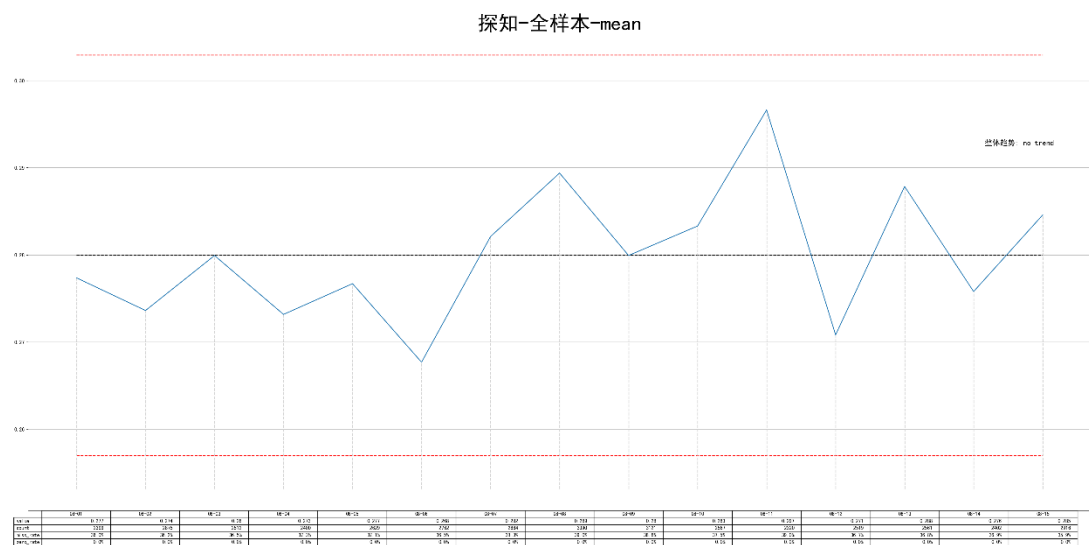


探知

- 在 08-05 这天, 复贷-微信客群上模型分偏低.

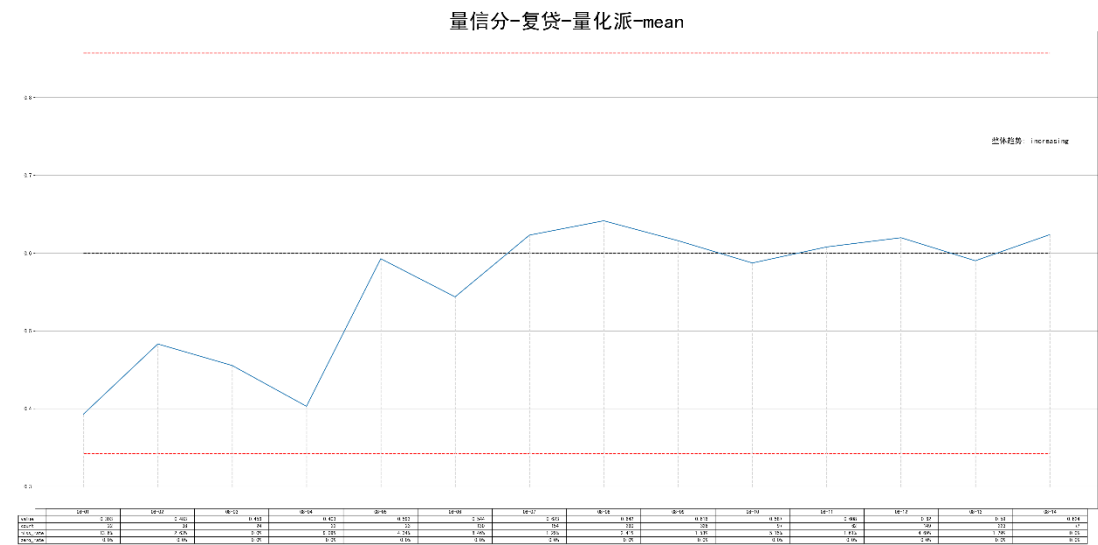


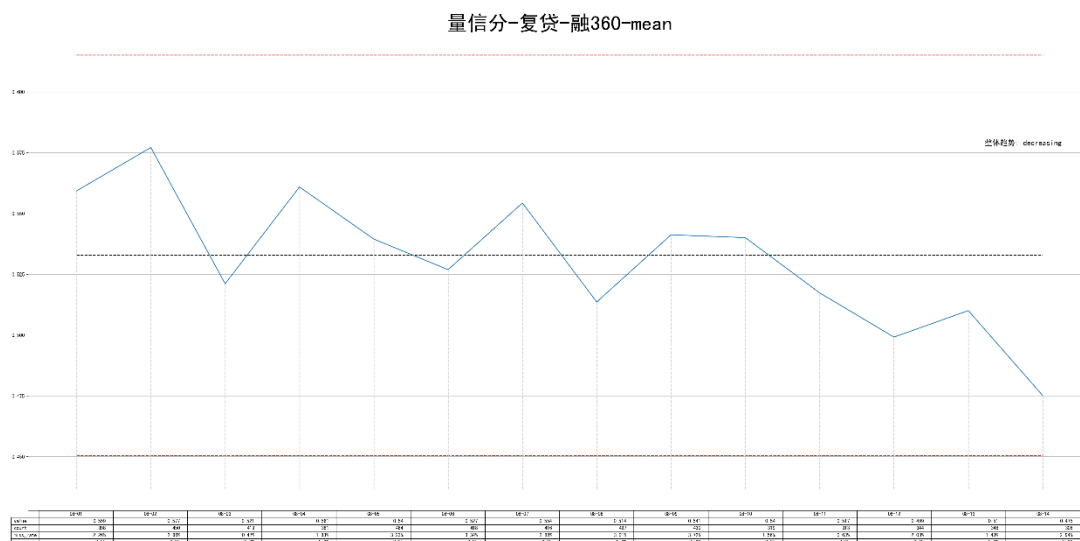
- 整体没有明显趋势.



量信分

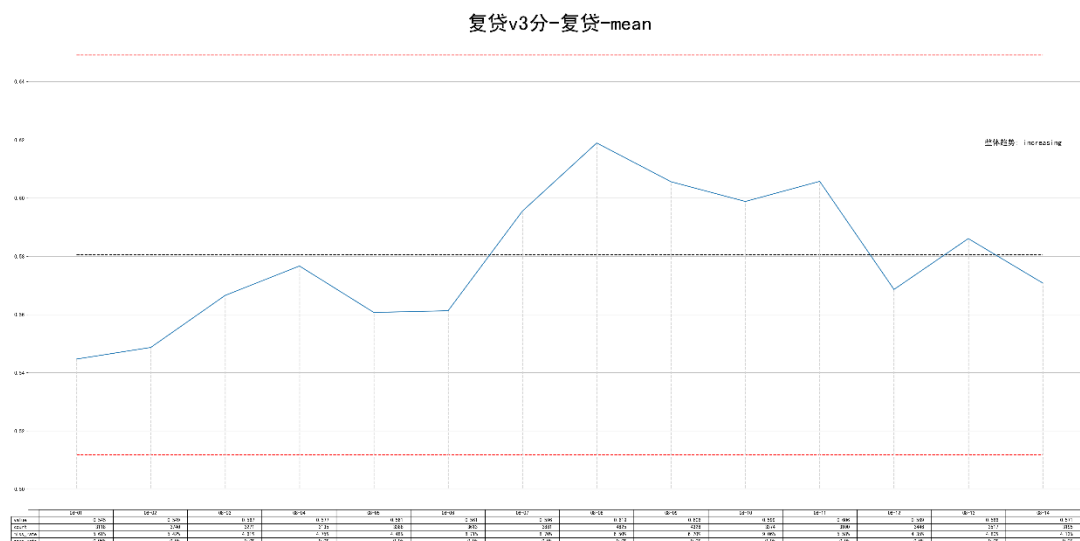
- 无明显波动情况.
- 整体无明显趋势, 在内部量化派渠道有上升趋势, 在融 360 渠道有下降趋势.



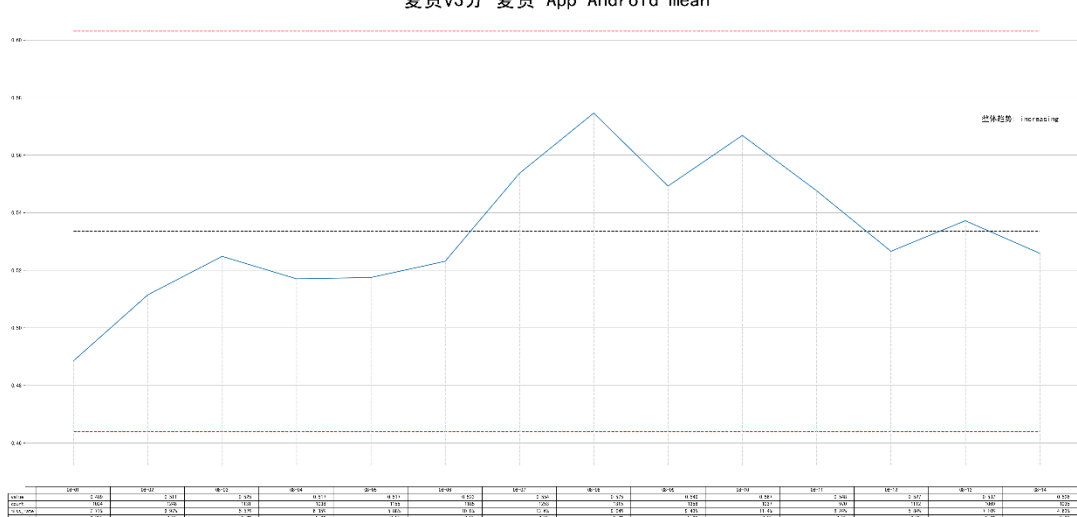


复贷 v3 分

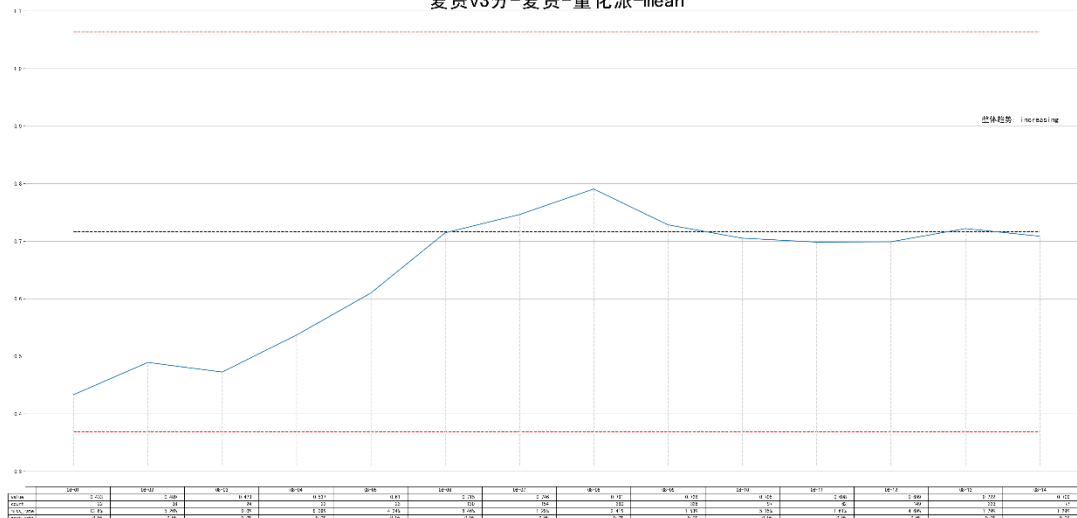
- 无明显波动情况.
- 整体呈现上升趋势, 其中部分渠道如安卓, 内部量化派渠道等呈现上升趋势. 融 360 呈现下降趋势.



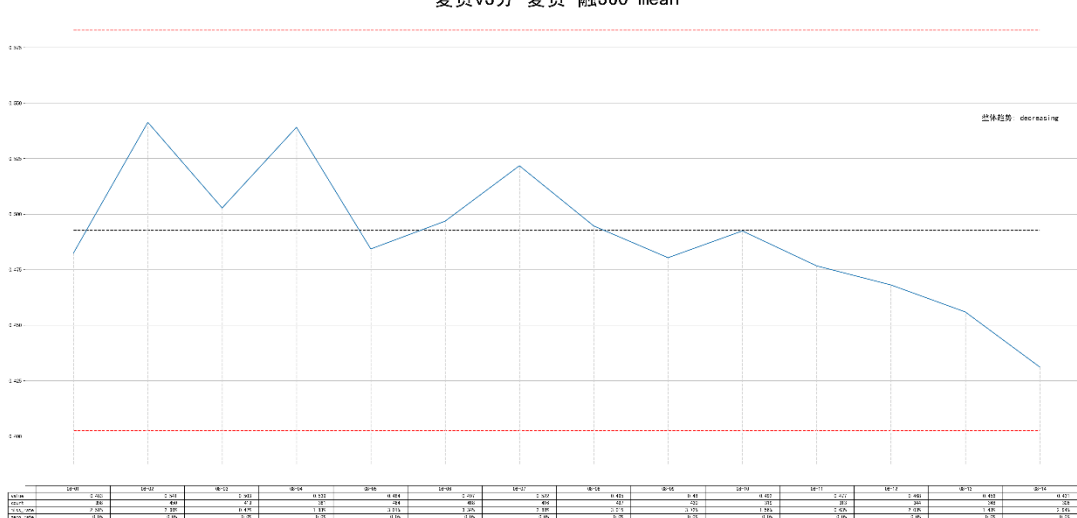
复贷v3分-复贷-App-Android-mean



复贷v3分-复贷-量化派-mean



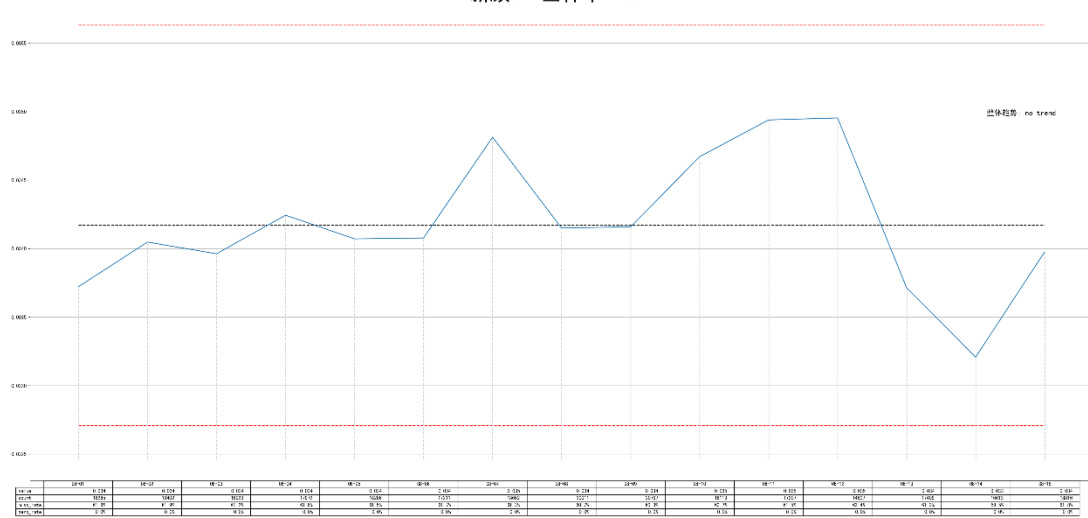
复贷v3分-复贷-融360-mean



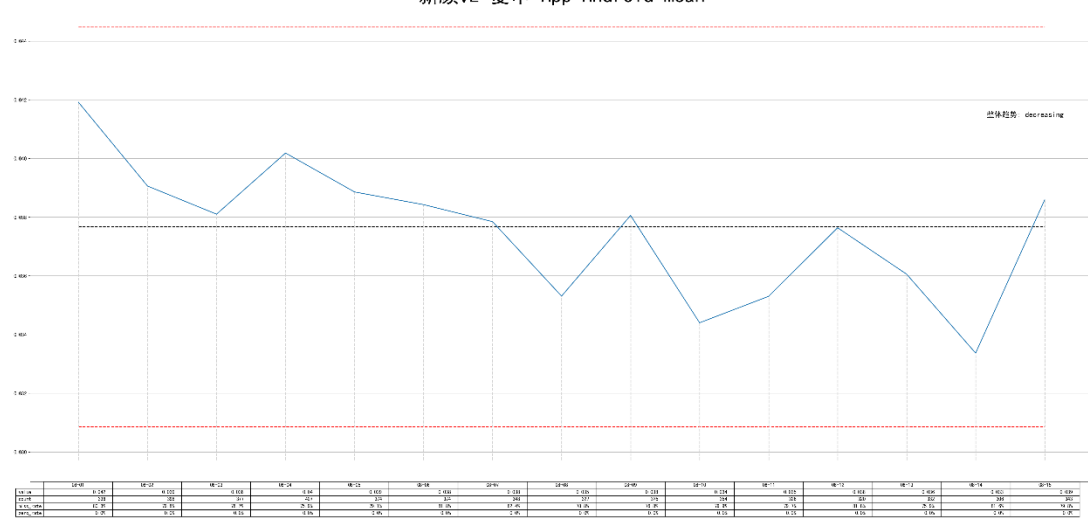
新颜 V2

- 无明显波动情况.
- 整体无明显趋势, 在 Android, IOS, 小黑鱼渠道上呈现下降趋势.

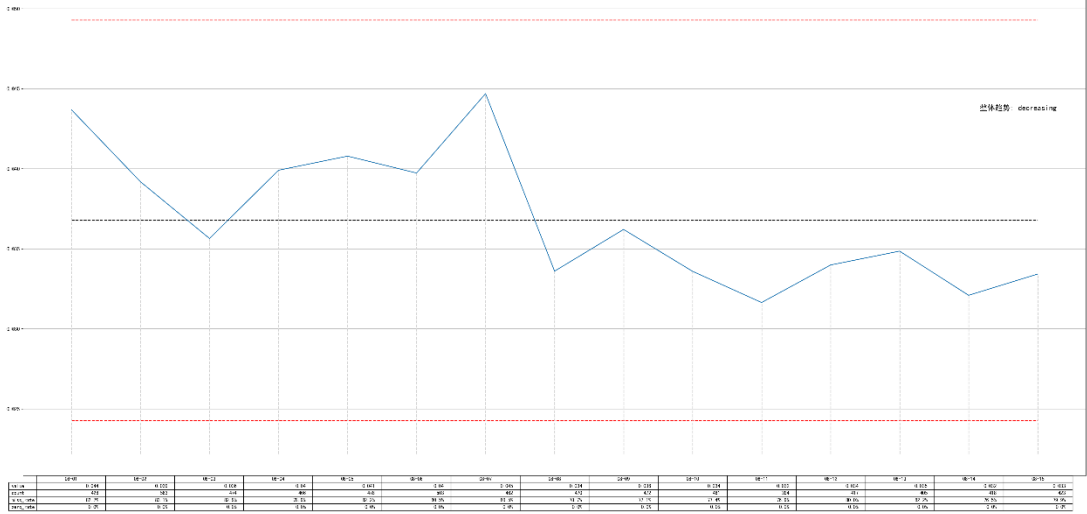
新颜v2-全样本-mean



新颜v2-复申-App-Android-mean



新颜v2-复申-App-IOS-mean

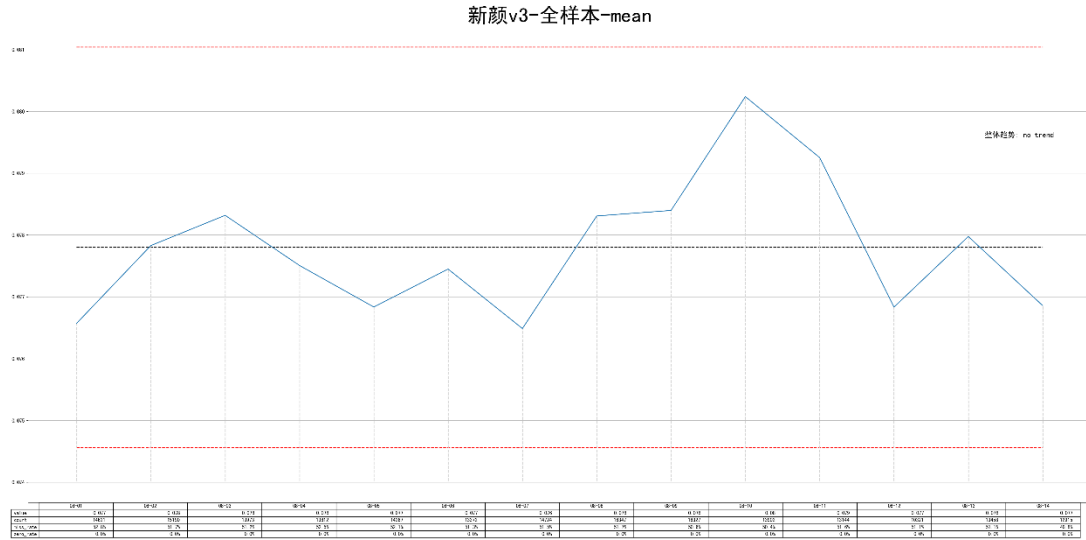


新颜v2-首申-小黑鱼-mean



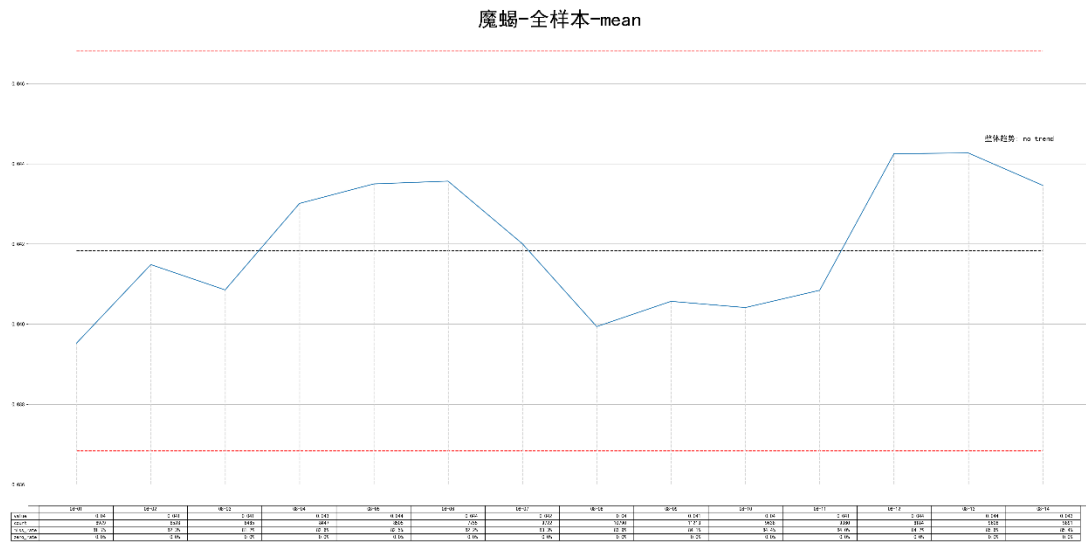
新颜 v3

- 无明显波动情况.
- 整体无明显趋势.



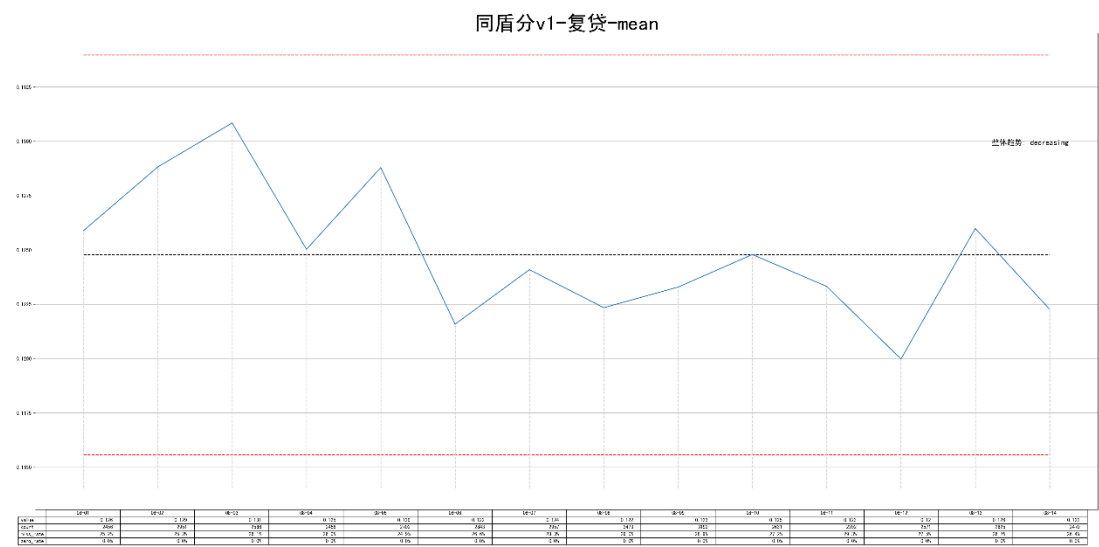
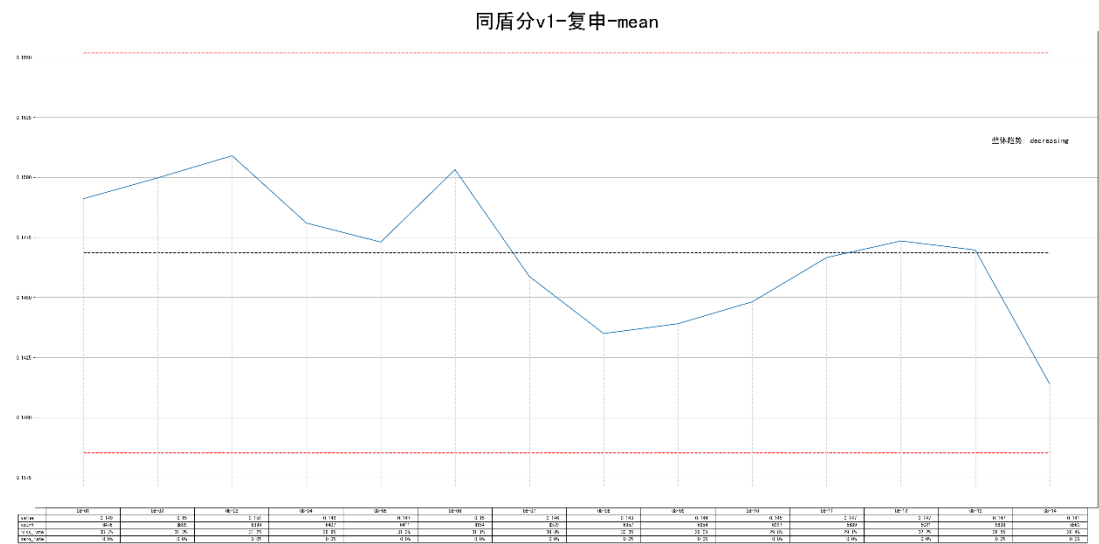
魔蝎 3

- 无明显波动情况.
- 也无明显趋势.

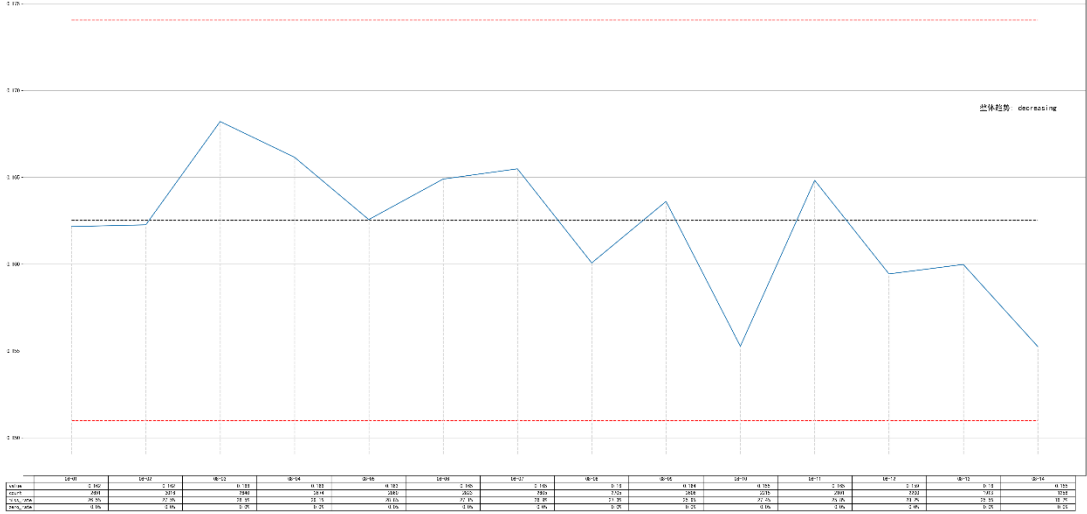


同盾分 v1

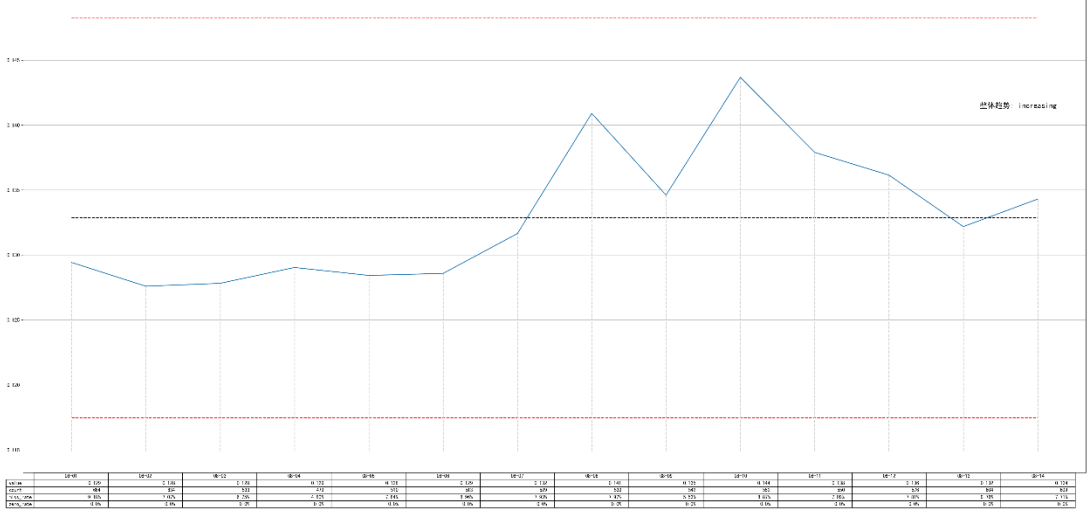
- 无明显波动情况.
- 整体无明显趋势，细分来看在复申/复贷，以及部分客群均呈现下降趋势。但在百融渠道呈现上升趋势。



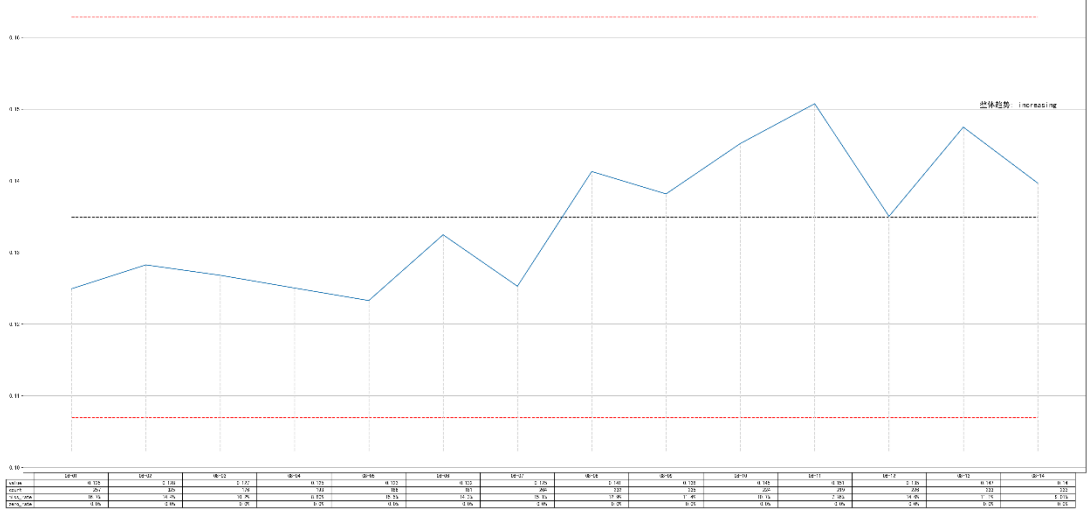
同盾分v1-首申-融360-mean



同盾分v1-首申-百融榕树-mean



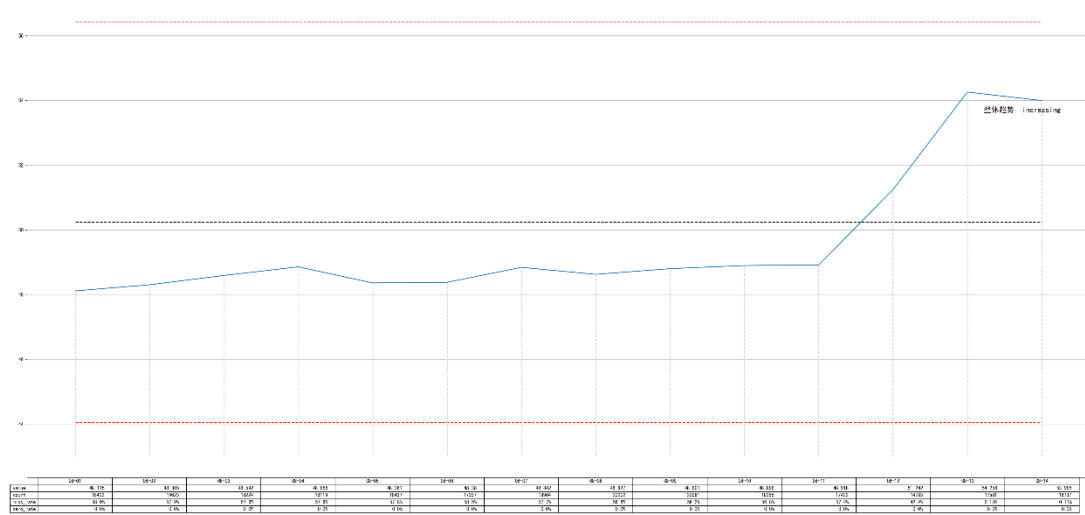
同盾分v1-复申-百融榕树-mean



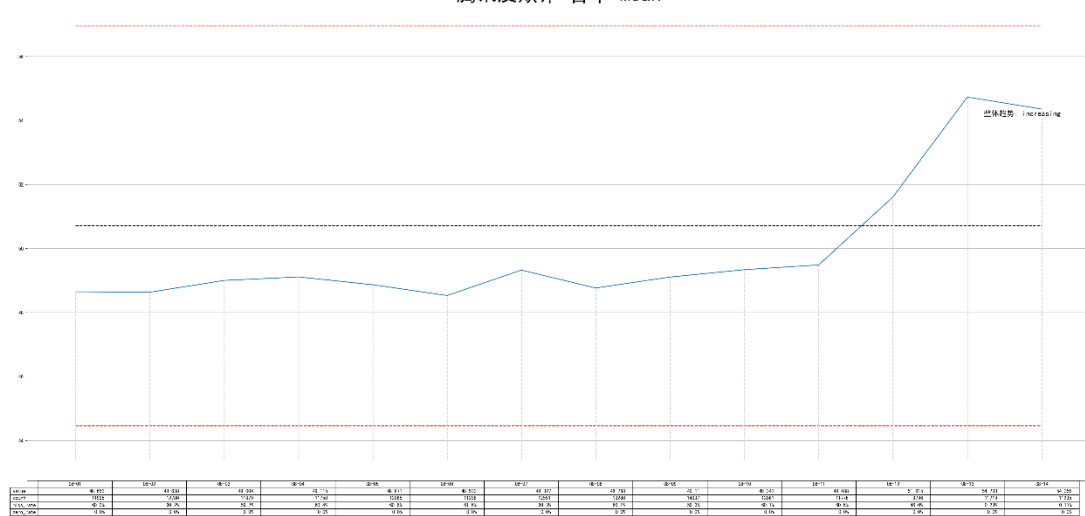
腾讯反欺诈

- 无明显波动情况.
- 整体呈现上升趋势, 其中国美上升明显, 微店略有上升.

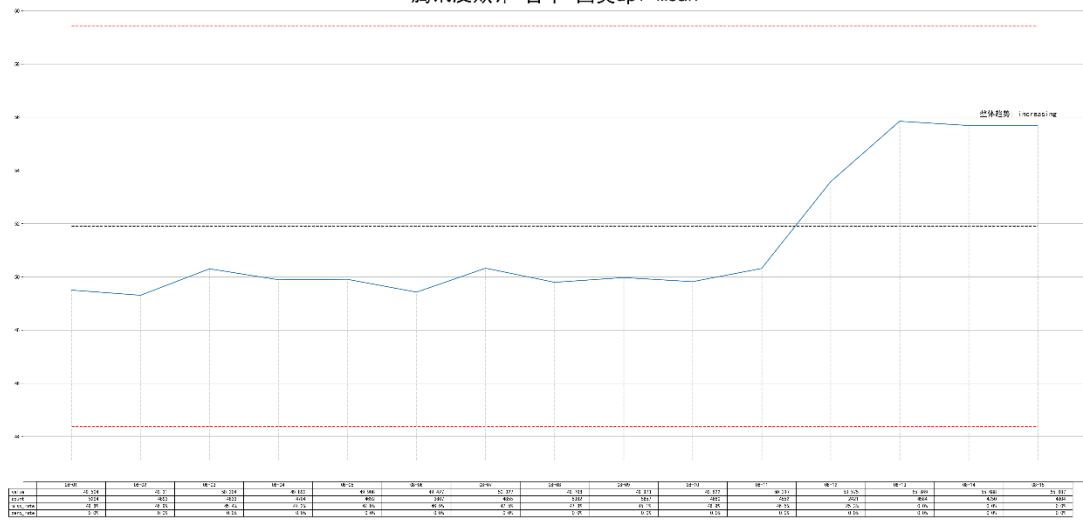
腾讯反欺诈-全样本-mean



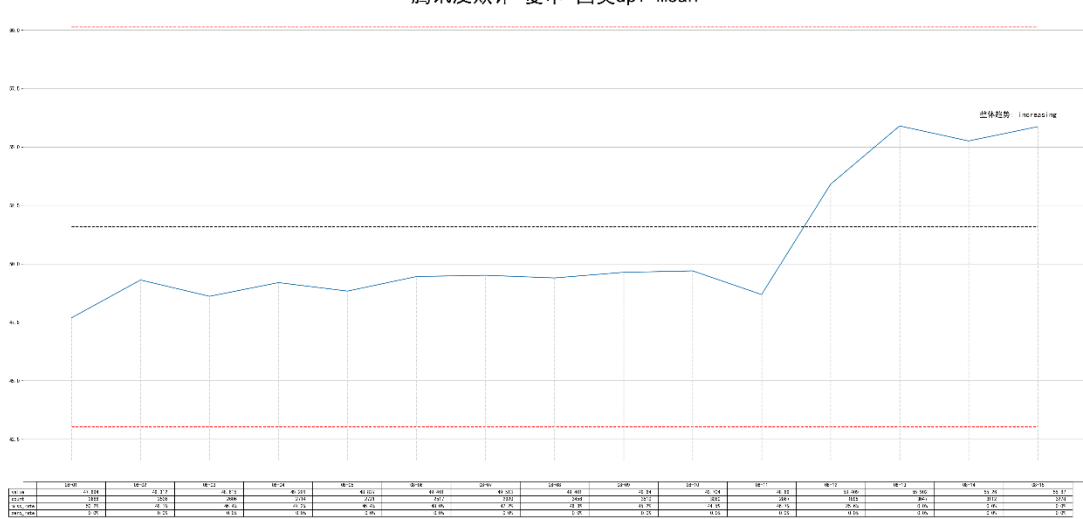
腾讯反欺诈-首申-mean



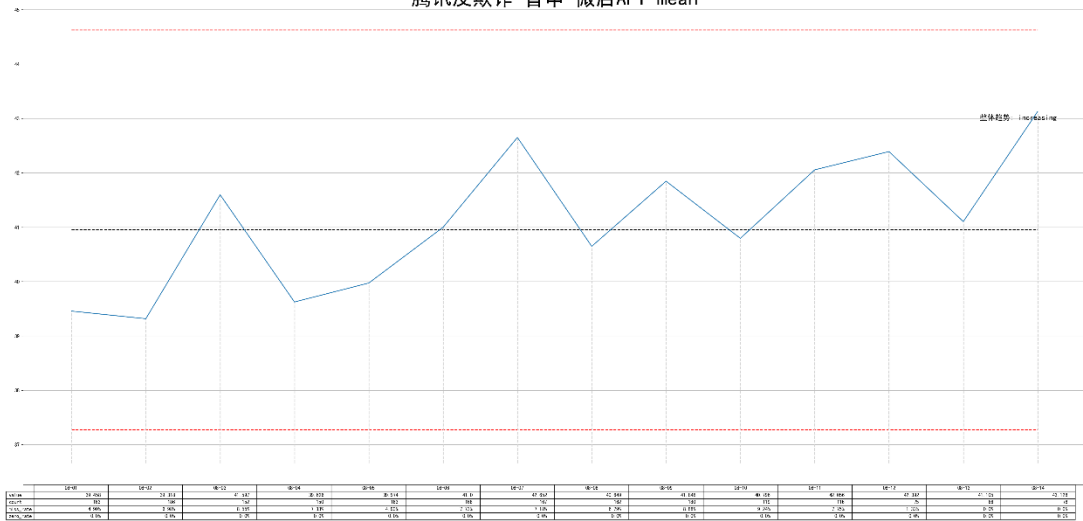
腾讯反欺诈-首申-国美api-mean



腾讯反欺诈-复申-国美api-mean

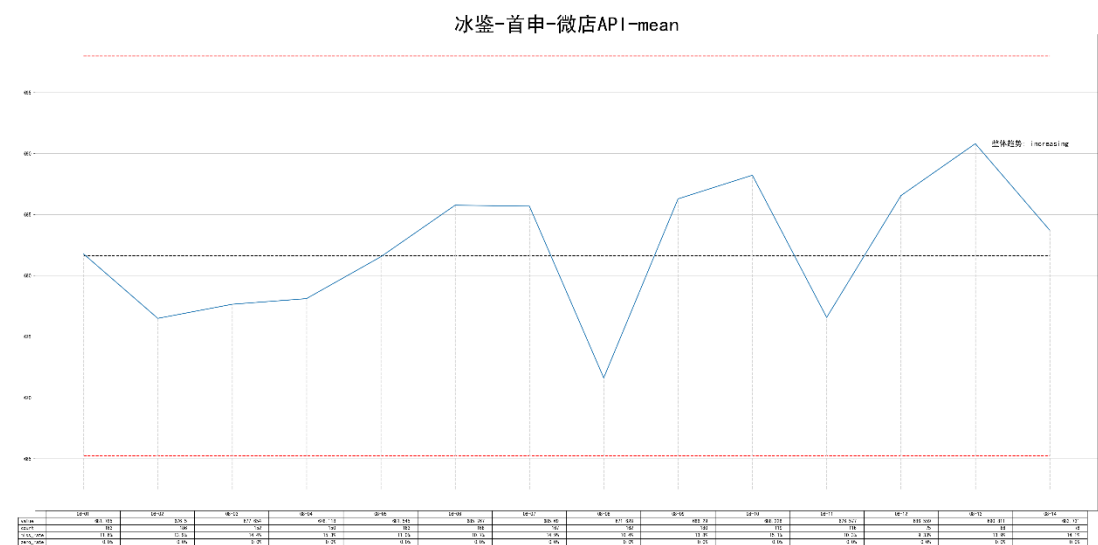
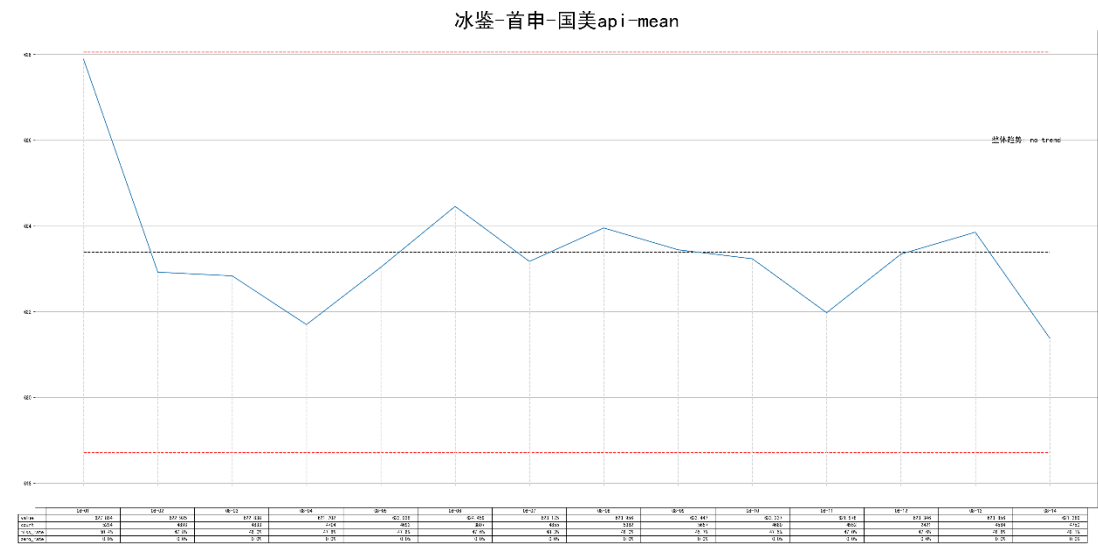


腾讯反欺诈-首申-微店API-mean



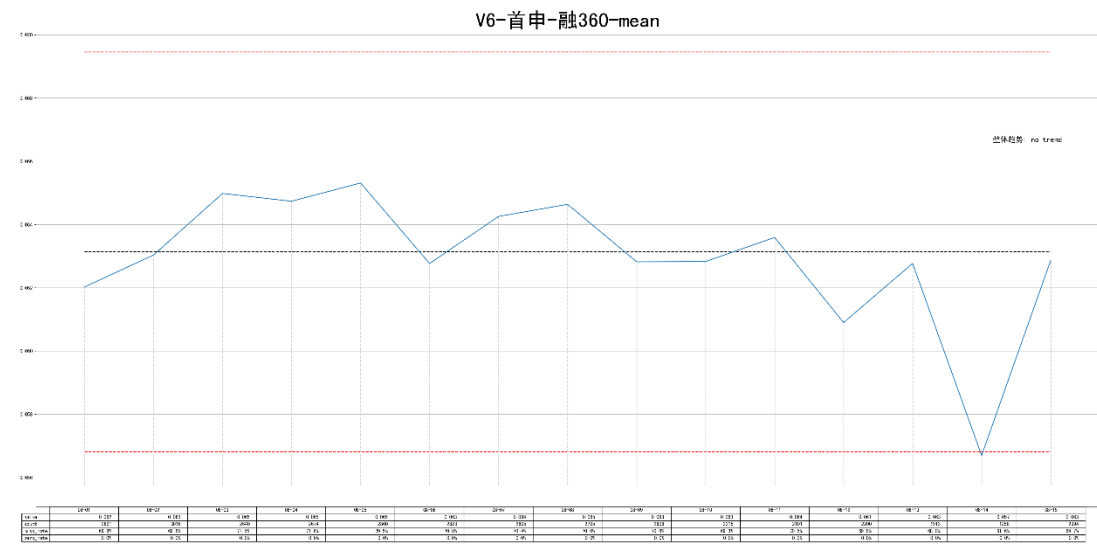
冰鉴

- 无明显趋势.
- 整体无明显趋势，首申上，国美渠道呈现下降趋势，微店渠道呈现上升趋势.

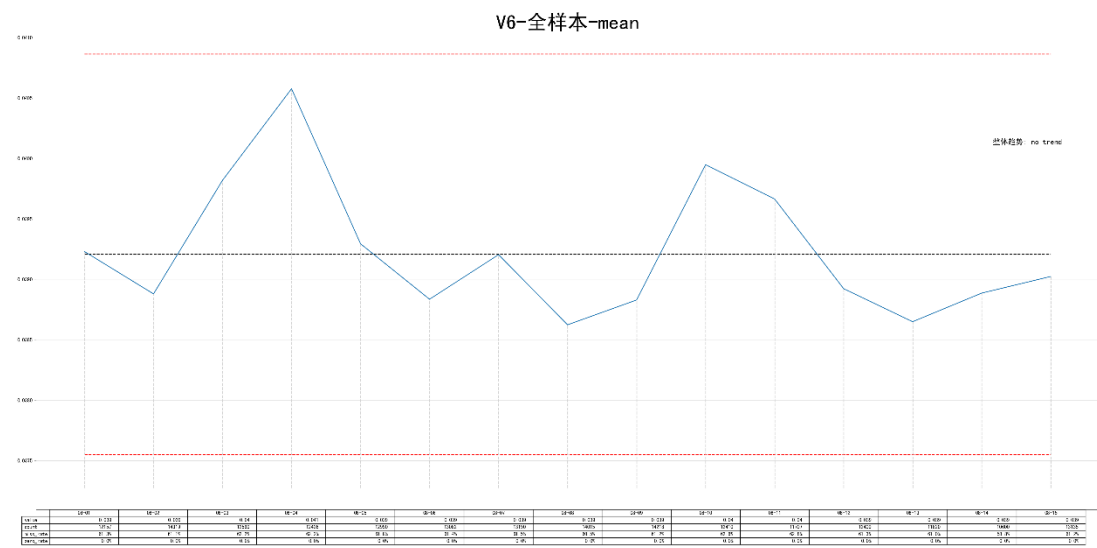


V6

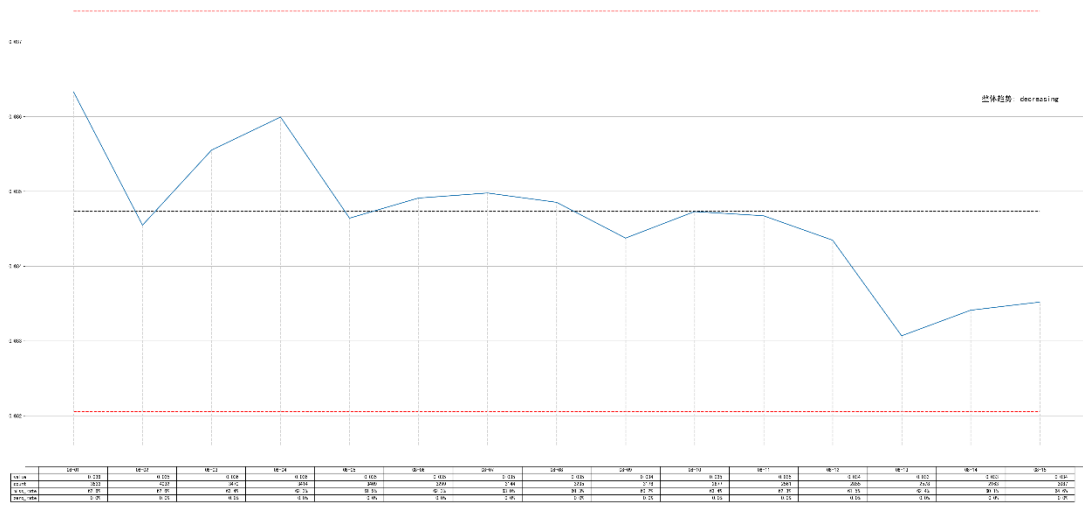
- 首申-融 360 渠道在 14 号分数比较低,



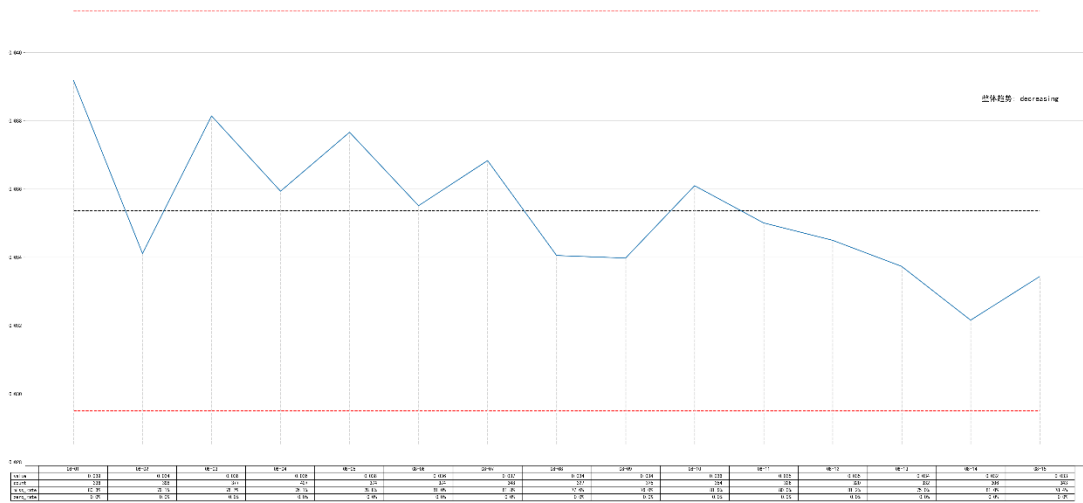
- 整体无明显趋势, 在复申上有下降趋势. 其中 Android, IOS, 融 360 渠道下降趋势较为明显. 洋钱罐渠道在约 7 号, 由 H5 更换 API, 而更换后该渠道没有模型分, 与策略组沟通最近在测试.



V6-复申-mean

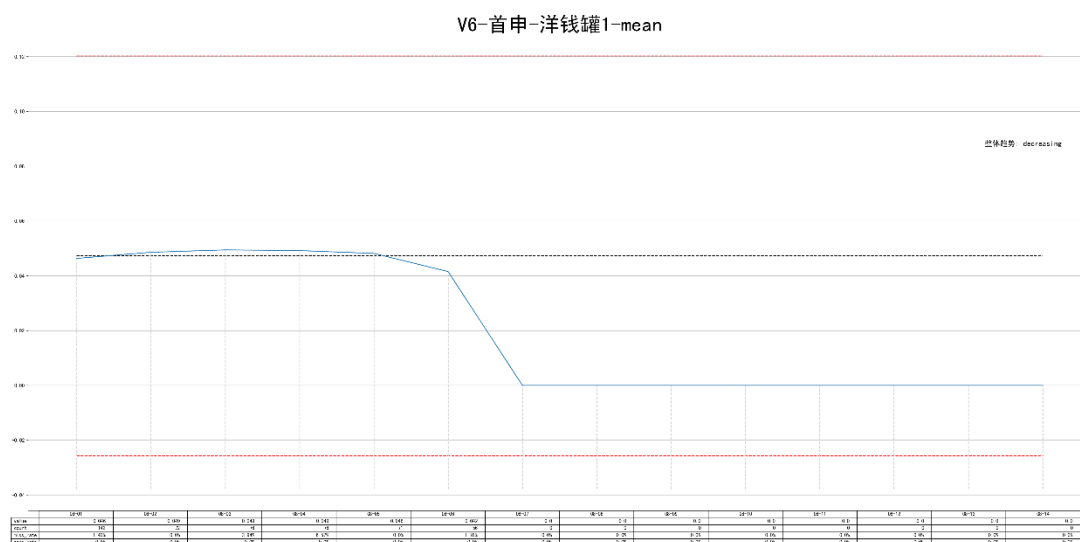
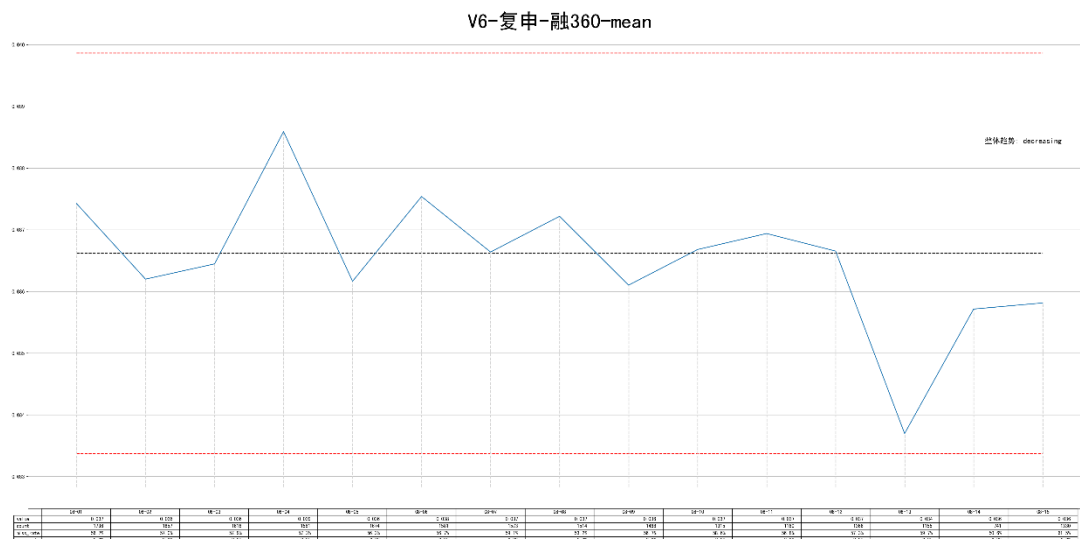


V6-复申-App-Android-mean



V6-复申-App-IOS-mean





国美渠道

- 国美渠道在腾讯反欺诈，魔蝎魔蝎分上，近几天呈现明显上升趋势。
- 在百融 V1，同盾 V1 上近一周有上升趋势。

腾讯反欺诈-首申-国美api-mear



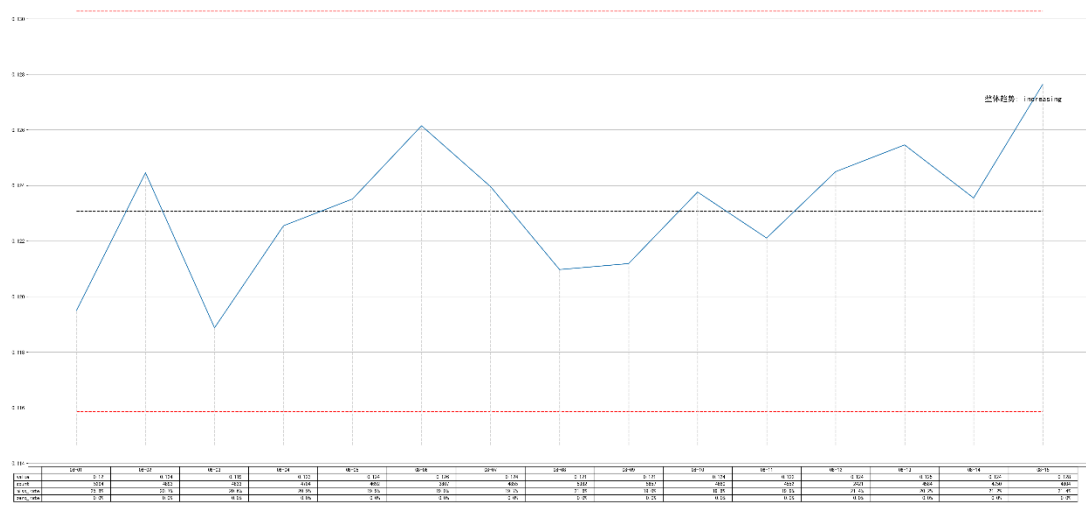
腾讯反欺诈-复申-国美api-mean



魔蝎-复贷-国美api-mean



同盾分v1-首申-国美api-mean



百融v1-复申-国美api-mean

