

目录

模型监控-AUC.....2

    总体结论.....2

    AUC Ratio .....3

        同盾 V1.....3

        V6.....3

    AUC.....4

        百融 V1.....4

        同盾 V1.....4

        探知.....5

        V6.....5

# 模型监控-AUC

- 报告时间: 2019-08-01
- 监控时间范围: 2019-03-01~2019-06-15, 即过去 3 个多月时间.
- 监控方法:
  1. 本次监控仅仅包含部分模型, 还没有涉及到模型特征.
  2. 没有包含的模型, 大部分是还在空跑或者没有响应, 没有足够数据进行统计, 或者如新颜 V2 已不再调用.
  3. 对于每个模型, 以整体模型分制定分箱规则, 绘制 Lift Chart, 对每个客群以对于最初的那个月为基准月, 计算每个月的 AUC 以及 AUC Ratio(当月 AUC / 基准月 AUC).
  4. 判定异常的方法为某客群的 AUC Ratio 小于 0.9, AUC 小于 0.55.
- 本次监控模型(足够数据)有 9 个:
  1. 同盾分 v1
  2. V6
  3. 百融 v1
  4. 首贷融合模型
  5. 融 360 首贷融合模型
  6. 探知
  7. 新颜 v3
  8. 复贷新融合模型(有运营商)
  9. 量信分

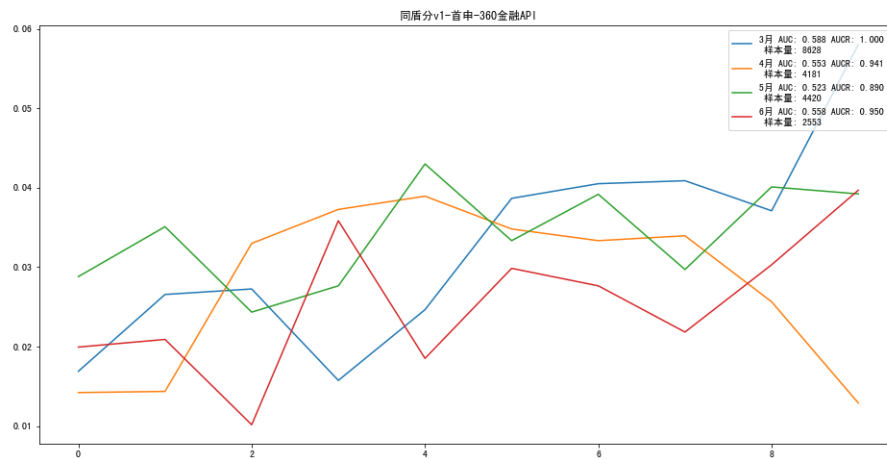
## 总体结论

- 百融 V1, 同盾 V1 在 360 金融 API 渠道上某些月份 AUCR 很低
- 同盾 V1 和百融 V1 的 AUC 低得比较稳定.
- 探知应该是记录有问题导致 AUC 很低.
- V6 在某些月份, 某些渠道 AUC 会低于 0.55.

## AUC Ratio

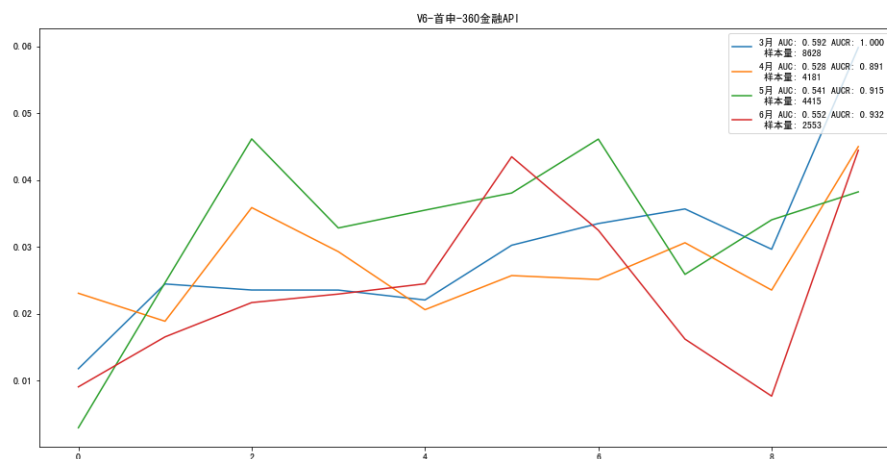
### 同盾 V1

✓ 首申-360 金融 API, 5 月 AUCR 比较低.



### V6

✓ 首申-360 金融 API, 在 4 月 AUCR 较低.

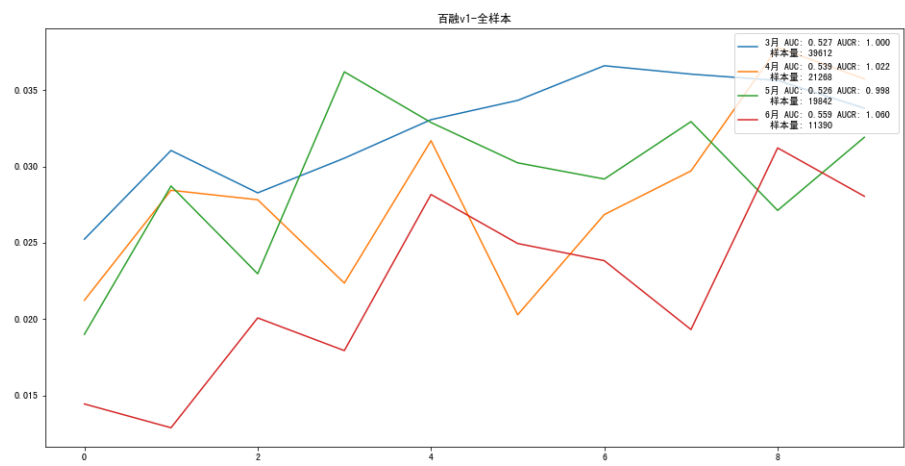


✓ 复申, 在 4 月 AUCR 比较低.

# AUC

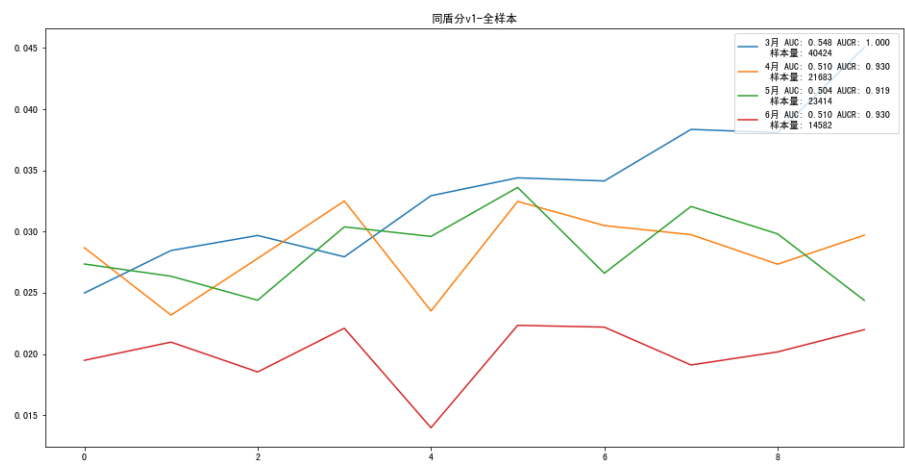
## 百融 V1

✓ 整体 AUC 比较低, 0.53 左右, 6 月稍高, 0.56.



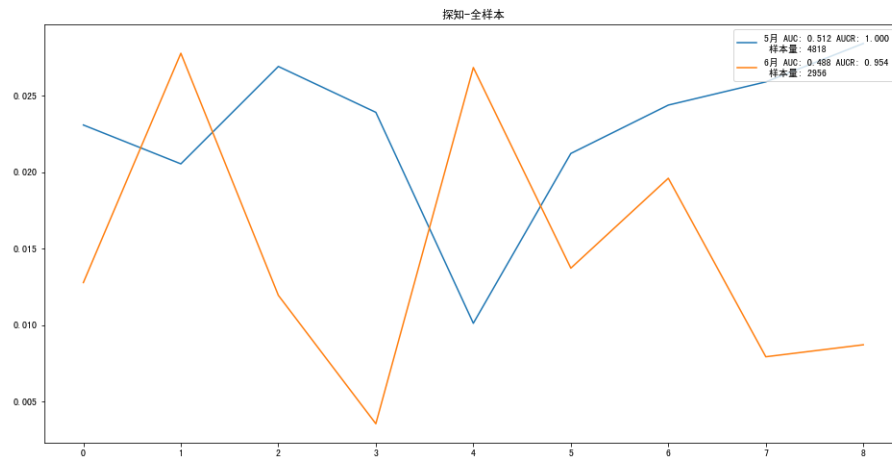
## 同盾 V1

✓ 整体 AUC 比较低, 0.51 左右, 3 月高一点, 0.55.



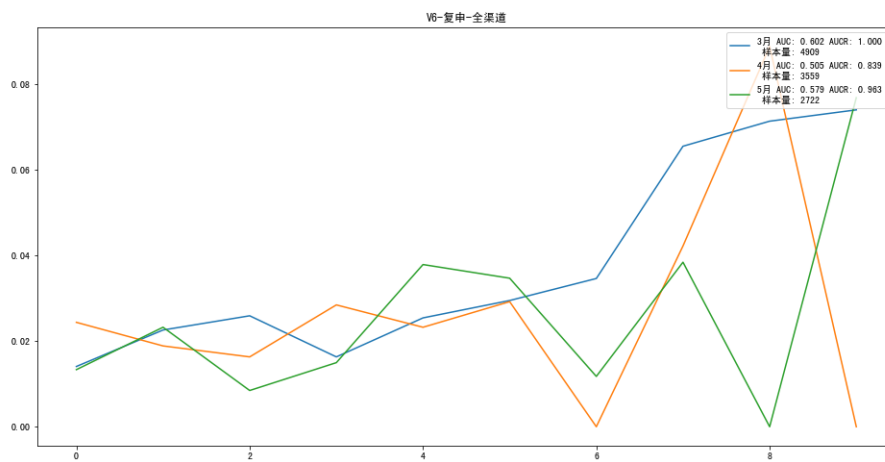
## 探知

- ✓ 整体很差, 应该是模型分记录有问题.



## V6

- ✓ 在某些渠道, 某些月份会低于 0.55.
- ✓ 复申, 4 月份 AUC 为 0.5.



✓ 首申-360 金融 API, 在 4, 5 月份 AUC 均低于 0.55.

