

概述

报告内容
监控的模型
时间跨度

PSI

与整体差别较大的客群
概述
有哪些客群
资质相对好的客群
资质相对差的客群
随时间分布变化较大的客群
有哪些客群
资质变好的客群
资质变差的客群

AUC

概述
相比整体模型效果较差的客群
模型效果随时间变差的客群

1 概述

1.1 报告内容

- 本次模型报告由于代码处于开发阶段, 所以内容并不完整.
- 主要包括模型分的PSI, 以及AUC随时间的变化, 以及客群与整体的差别.
- 尽管模型监控代码加入了自动筛选异常客群的功能, 但要更加深入分析仍需要时间, 此版报告为简略版.

1.2 监控的模型

- 已监控模型:
 - 同盾V1
 - V6
 - 百融V1
 - 首贷融合模型
 - 融360首贷融合模型
 - 新颜V2
 - 新颜V3
 - 魔蝎
 - 复贷新融合模型(无运营商)
 - 复贷新融合模型(有运营商)
 - 短信模型
 - 探知
 - 同盾V2

- 电话邦V2
- 百融V2
- 复贷V4
- 首贷新融合模型(无运营商)
- 首贷新融合模型(有运营商)
- 暂未监控模型:
 - 不明原因(待与模型负责人交流):
 - APP模型
 - 量信分V2
 - 还有一些模型待加入.

1.3 时间跨度

- 考虑到整体模型的时间跨度, 本次模型监控报告的取数时间范围为 2019.03.01 - 2019.07. 26.

2 PSI

2.1 与整体差别较大的客群

2.1.1 概述

- 由模型监控代码在已监控模型中, 产生的有效客群数量为465个.
- 设定PSI阈值(0.5)后, 筛选出的与整体差别较大的异常客群有15个.
- 设定PSI阈值(0.1)后, 筛选出的变化较大的异常客群有25个.

2.1.2 有哪些客群

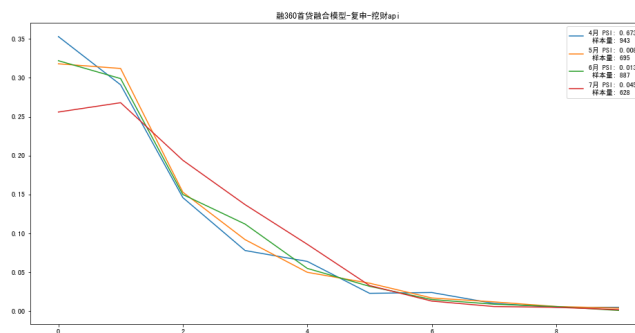
- 客群列举:

客群名称	月份	PSI
同盾V1-复贷-百融榕树	6	0.57
V6-首申-国美api	6	2.47
V6-首申-壹账通H5	3	1.75
V6-首申-平安一贷通安卓	5	2.07
V6-复贷-51公积金API	3	0.53
新颜V2-复申-挖财api	4	0.57
首贷融合模型-复贷-全渠道	5	1.09
首贷融合模型-首申-壹账通H5	3	1.89
首贷融合模型-首申-平安一贷通安卓	5	2.13

客群名称	月份	PSI
首贷融合模型-复申-挖财api	4	0.51
融360首贷融合模型-复贷-全渠道	5	1.01
融360首贷融合模型-首申-壹账通H5	3	1.82
融360首贷融合模型-首申-平安一贷通安卓	5	2.13
融360首贷融合模型-复申-挖财api	4	0.67

2.1.3 资质相对好的客群

- 暂时鉴别方式为在异常的基础上去看图, 准备后续加入趋势判断, 自动识别是变好还是变差.
- 经过查看, 均为资质相对较好的客群.
- 例如:



2.1.4 资质相对差的客群

- 无.

2.2 随时间分布变化较大的客群

2.2.1 有哪些客群

- 部分客群列举:

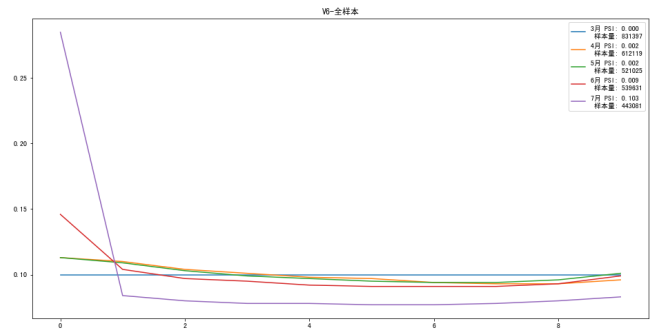
客群名称	月份	PSI
同盾分v1-首申-百融榕树	5	0.29
V6-全样本	7	0.10
新颜V2-复贷-全渠道	5	0.66
新颜v3-全样本	6	0.10

客群名称	月份	PSI
魔蝎-全样本	6	0.34
短信分-全样本	7	0.13
融360首贷融合模型-首申-融360	4	0.12
电话邦V2-首申-全渠道	6	0.13

2.2.2 资质变好的客群

- 暂时鉴别方式为在异常的基础上去看图, 准备后续加入自动识别.
- 部分资质变好客群列举:

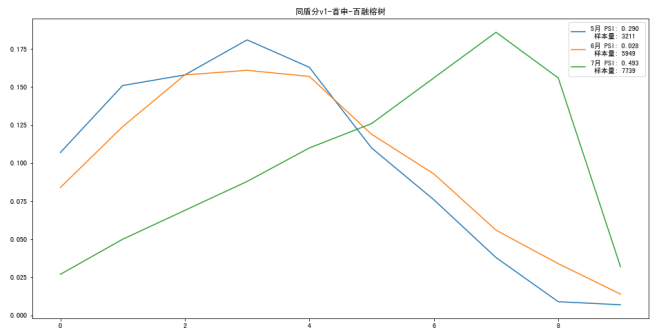
客群名称
V6-全样本
新颜V2-复贷-全渠道



2.2.3 资质变差的客群

- 部分资质变差客群列举:

客群名称
同盾分v1-首申-百融榕树
短信分-全样本



3 AUC

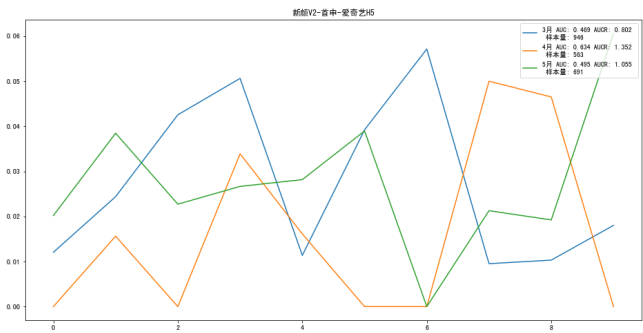
3.1 概述

- 由代码产生的客群为113个, 因为本身放款数量相对申请数量少, 且需要响应时间.
- 设定AUCR阈值为0.85, 得到的异常客群数量为23个.

3.2 相比整体模型效果较差的客群

- 客群列举:

客群名称	月份	AUCR
新颜V2-首申-挖财api	4	0.80
新颜V2-首申-爱奇艺H5	3	0.80
新颜v3-首申-360金融API	4	0.85



3.3 模型效果随时间变差的客群

- 部分客群列举:

客群名称	月份	AUCR
同盾分v1-首申-爱奇艺H5	4	0.76
同盾分v1-首申-挖财api	6	0.77
V6-复申-全渠道	6	0.70
首贷融合模型-首申-融360	5	0.75

